

stec
groep

Pendelstromen Rotterdam-Zuid

Analyse samenhang inwoners, werkenden en werklocaties

10 februari 2026

Inhoudsopgave

Samenvatting	3
1. Inleiding	4
1.1 Aanleiding	4
1.2 Gebiedsindeling	4
1.3 Onbekend opleidingsniveau	4
1.4 Leeswijzer	4
2. Pendelstromen Rotterdam	6
2.1 Pendelstromen gemeente Rotterdam	6
2.2 Pendelstromen Rotterdam-Zuid	9
2.3 Rotterdam-Zuid op wijkniveau	16
2.4 Pendelstromen werklocaties nabij Rotterdam-Zuid	24
2.5 Vergelijking Kop van Zuid en Zuidplein	28
3. Conclusies	31
Bijlage 1 - Methodiek CBS Microdata	34

Samenvatting

Om gedegen beleid met betrekking tot economie, arbeidsmarkt en werklocaties te maken is het belangrijk om te weten waar uw inwoners werken en wie er in uw gemeente werken. In dit onderzoek verkennen wij deze pendelstromen voor Rotterdam-Zuid door gebruik van CBS Microdata. Deze data zijn op persoons- en bedrijfsniveau. We hebben eerst de pendelstromen voor de gehele gemeente Rotterdam in kaart gebracht en zoomen daarna verder in op Rotterdam-Zuidniveau, en binnen Rotterdam-Zuid op wijkniveau en bedrijventerreinniveau. Tot slot hebben we twee beeldbepalende werklocaties in Rotterdam-Zuid, Kop van Zuid en Zuidplein, vergeleken.

Ons onderzoek laat zien dat Rotterdam-Zuid ondanks de ligging als stedelijk centrum van een bredere regio vooral als woonplaats fungeert. Er zijn meer bewoners van Rotterdam-Zuid die elders werken dan mensen van buitenaf die in Rotterdam-Zuid werken. We zien daarnaast een mismatch in het opleidingstype tussen de werkenden in Rotterdam-Zuid en de werkenden afkomstig uit Rotterdam-Zuid. Het aandeel theoretisch opgeleiden dat in Rotterdam-Zuid werkt is hoger dan het aandeel theoretisch opgeleiden onder de werkenden afkomstig uit Rotterdam-Zuid. Dit betekent dat praktisch en middelbaar geschoolden vaker buiten Rotterdam-Zuid naar werk moeten zoeken. Dit ondanks de voorkeur van deze groep om dicht bij huis te werken.

Op sectoraal niveau zien we ook een mismatch tussen de werkenden in Rotterdam-Zuid en de werkenden afkomstig uit Rotterdam-Zuid. Een veel groter aandeel van de werkenden uit Rotterdam-Zuid werkt in sectoren als de industrie, logistiek en bouw ten opzichte van de werkenden in Rotterdam-Zuid. Mensen uit Rotterdam-Zuid die in deze sectoren werken moeten buiten Rotterdam-Zuid aan de slag gaan.

Dit patroon blijft in stand wanneer we naar de bedrijventerreinen in Rotterdam-Zuid kijken. Door deze mismatch komt slechts 23% (2.800 personen) van de werkenden op deze bedrijventerreinen uit Rotterdam-Zuid. Tegelijkertijd werken 7.600 personen uit Rotterdam-Zuid in de Rotterdamse havens en op bedrijventerreinen in Ridderkerk en Barendrecht.

Uit dit alles trekken we twee hoofdconclusies:

1. De bedrijventerreinen in Rotterdam-Zuid zijn van een beperkt direct economisch belang voor de bewoners van Rotterdam-Zuid.
2. Beleid gericht op het verbeteren van de werksituatie van praktisch en middelbaar opgeleiden uit Rotterdam-Zuid kan het beste lokale arbeidsplaatsen in de industrie, logistiek en bouw toevoegen. Dit kan onder andere door het beter benutten van de bestaande terreinen en het regionaal afstemmen van het juiste type bedrijf per bedrijventerrein.

1. Inleiding

1.1 Aanleiding

Het zorgen voor voldoende betaalbare ruimte voor werk is in Rotterdam een belangrijk thema. Het ambitieuze Actieplan Bedrijfsruimte onderstreept dit. Het College van Rotterdam wil tijdens deze bestuursperiode (2022-2026) met het Actieplan Bedrijfsruimte voorkomen dat de voorraad bedrijfsruimte afneemt.

Economie concurreert steeds vaker en heftiger met andere ruimtevragers. Met name de woningbouwopgave is politiek heel urgent. Daarom is het van belang om goede argumenten te hebben om het belang van ruimte voor bedrijven te onderbouwen. Om die gedegen argumenten in te kunnen brengen wilt u inzicht in de samenhang tussen uw inwoners, hun banen en waar ze werken.

Het onderzoek richt zich in eerste instantie op Rotterdam-Zuid en brengt in kaart waar bewoners werken en waar werknemers uit het gebied wonen. Voor deze analyse wordt gebruikgemaakt van CBS Microdata, waarmee het belang van passende werklocaties voor inwoners van Rotterdam-Zuid nauwkeurig inzichtelijk wordt gemaakt.

1.2 Gebiedsindeling

In dit rapport hanteren we een gebiedsindeling voor tabellen en figuren. Deze gebiedsindeling is gebaseerd op COROP-gebieden en deelgebieden binnen COROP-gebieden. Figuur 1 geeft de gebiedsindeling weer. In het hoofdstuk over Rotterdam als geheel hanteren we een iets grovere gebiedsindeling. Dan voegen we de BAR-gemeenten (Barendrecht, Albrandswaard en Ridderkerk) bij Overig Groot-Rijnmond en voegen we Zuidoost-Zuid-Holland bij Overig Zuid-Holland.

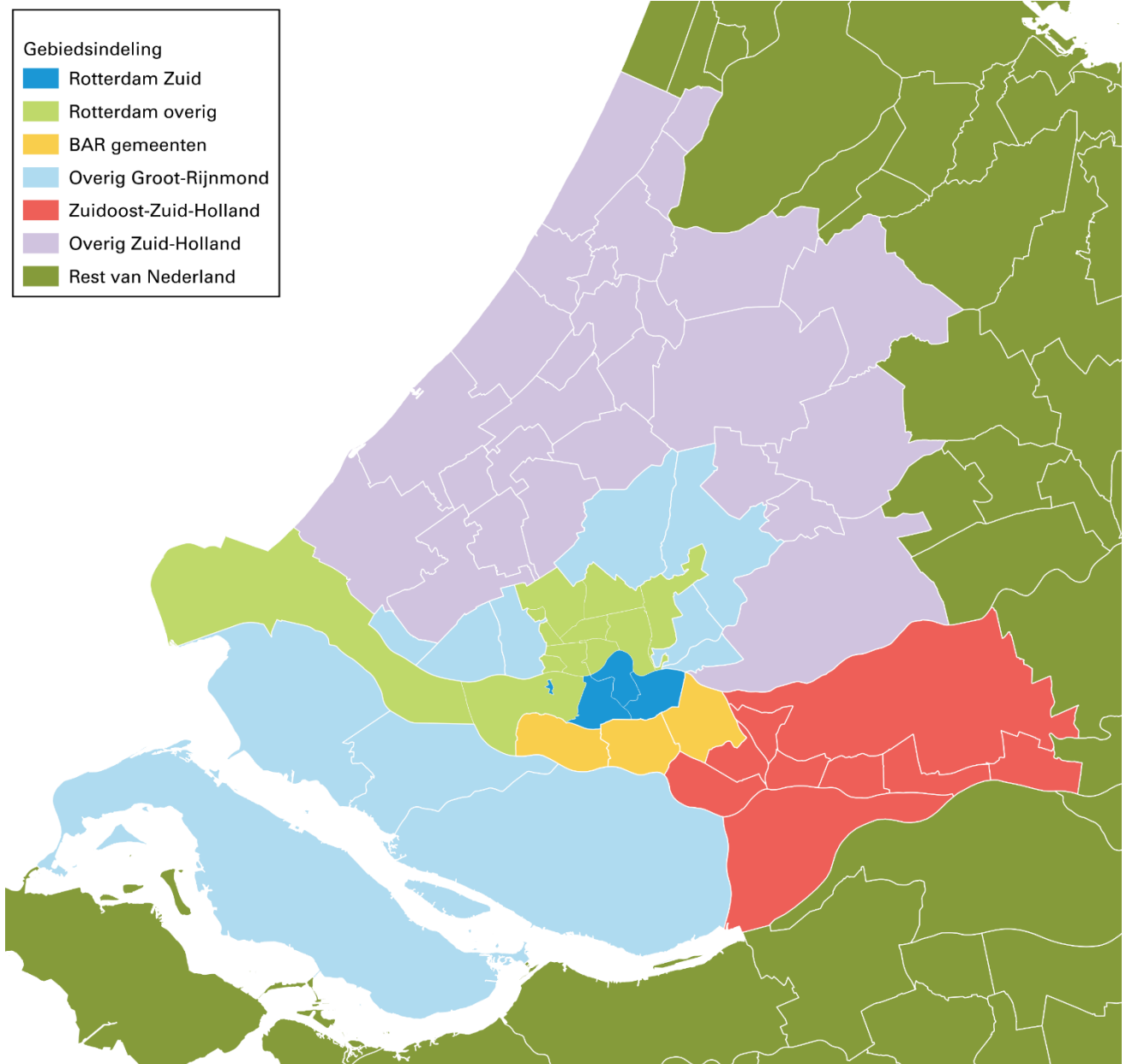
1.3 Onbekend opleidingsniveau

Van ongeveer 20% van de werkenden is het opleidingstype niet bekend. Dit kan verschillende oorzaken hebben, maar de belangrijkste is dat opleidingen die in het buitenland gevolgd zijn over het algemeen niet geregistreerd staan. In een deel van de figuren en tabellen rapporteren we het aandeel van de werkenden waarvan het opleidingstype onbekend is. Wanneer wij dit niet hebben gedaan, hebben we dit percentage niet herverdeeld onder de beschikbare opleidingstypen. We kiezen hiervoor omdat de werkelijke opleidingstypen van werkenden waarvan het opleidingstype onbekend is onvoorspelbaar is en flink kan verschillen per woon- of werkplaats. Wanneer de percentages van praktisch, middelbaar en theoretisch opgeleiden niet tot 100% optellen, dan bestaat het resterende percentage uit werkenden waarvan het opleidingstype onbekend is.

1.4 Leeswijzer

In dit onderzoeksrapport brengen we eerst de pendelbewegingen voor heel Rotterdam in kaart (hoofdstuk 2.1), vervolgens zoomen we steeds verder in. Eerst op Rotterdam-Zuidniveau (hoofdstuk 2.2), daarna op wijk- en bedrijventerreinniveau (hoofdstuk 2.3). We kijken naar werklocaties rondom Rotterdam-Zuid (hoofdstuk 2.4) en vergelijken Kop van Zuid en Zuidplein (hoofdstuk 2.5). Tot slot trekken we onze conclusies (hoofdstuk 3). In de bijlage geven we verdere tekst en uitleg over onze methode met CBS microdata.

Figuur 1: Gebiedsindeling



2. Pendelstromen Rotterdam

2.1 Pendelstromen gemeente Rotterdam

We beginnen met een verkenning van de pendelstromen van en naar de gemeente Rotterdam als geheel. In totaal zijn er ongeveer 430.000 banen in Rotterdam. 70.000 daarvan zijn in Rotterdam gevestigde zzp'ers (bron: LISA, 2024). In deze analyses worden alleen werkenden meegenomen die in december 2023 een loonstrook ontvangen hebben. De meeste zzp'ers zijn daarmee dus niet meegenomen, zie hiervoor de uitleg in bijlage 1. Buiten zzp'ers om zijn er ongeveer 360.000 banen in Rotterdam.

Tabel 1 laat zien waar werkenden in Rotterdam vandaan komen en waar Rotterdammers werken. De percentages beschrijven het aandeel van de woon- of werkplaats in het kolomtotaal.

Tabel 1: Herkomst werkenden in Rotterdam en bestemming Rotterdammers

Plaats	Aantal werkenden in Rotterdam naar woonplaats (inkomend)	Aantal bewoners van Rotterdam naar werkplaats (uitgaand)
Rotterdam	153.800 (42%)	153.800 (57%)
Overig Groot-Rijnmond	110.200 (30%)	43.700 (16%)
Overig Zuid-Holland	61.100 (17%)	41.400 (15%)
Rest van Nederland	40.700 (11%)	31.100 (12%)
Totaal	365.800 (100%)	270.000 (100%)

Bron: CBS Microdata (2023), bewerking Stec Groep (2026), afgerond op honderdtallen

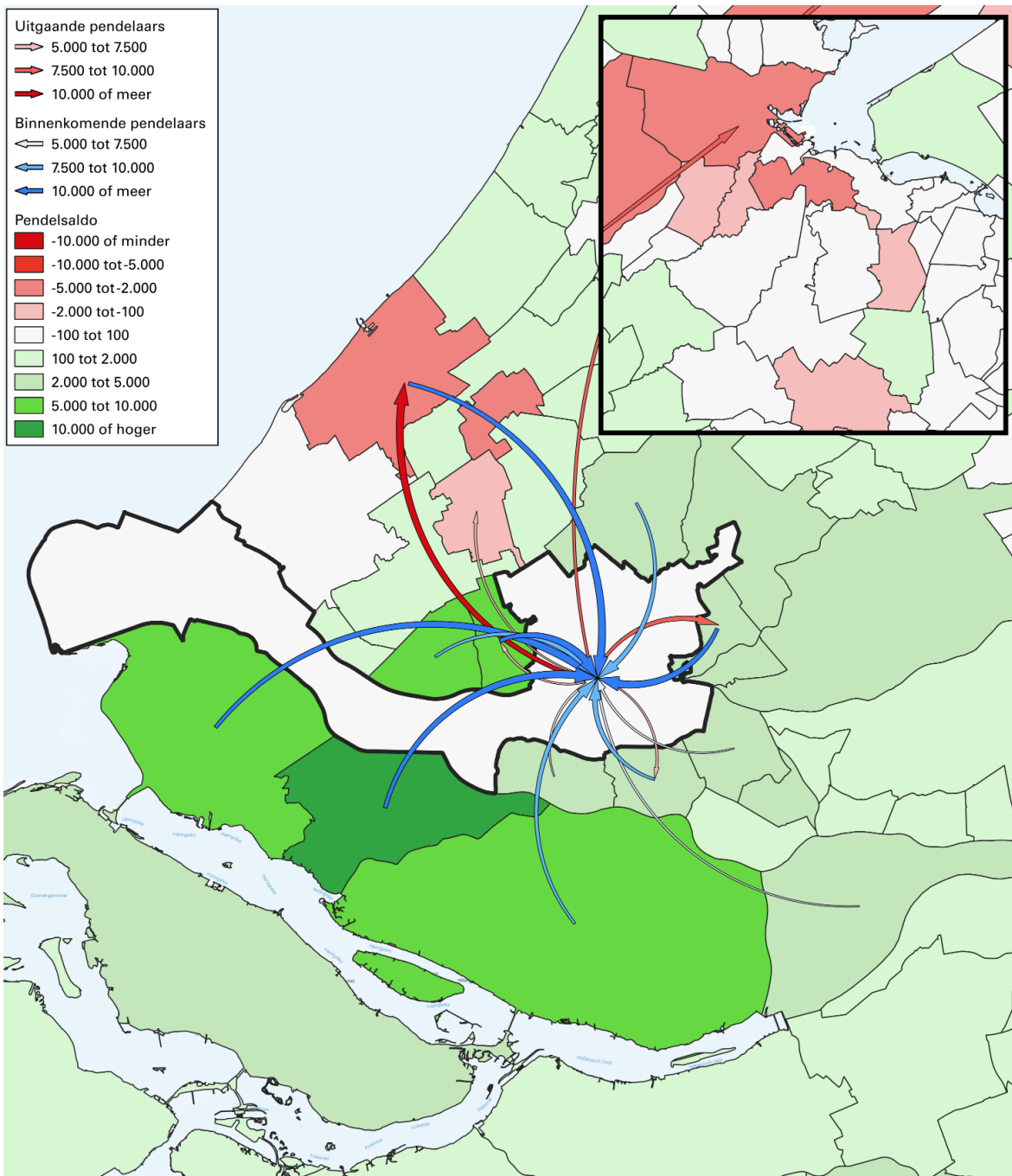
We zien dat 42% van de mensen die in Rotterdam werkt ook in Rotterdam woont. Als we kijken naar het aandeel van de werkenden die in Rotterdam wonen dat er ook werkt is het percentage nog hoger: 57%. Er zijn ongeveer twee keer zoveel mensen die in Rotterdam werken maar buiten Rotterdam wonen als dat er mensen zijn die in Rotterdam wonen maar erbuiten werken. Het is dus duidelijk dat Rotterdam een centrale werklocatie binnen de regio (en in Nederland) is. Dit contrast is het grootst in de directe omgeving van Rotterdam. Er werken veel meer mensen uit de regio Groot-Rijnmond (exclusief Rotterdam) in Rotterdam dan andersom.

We zoomen verder in op de pendelrelaties die zichtbaar zijn tussen gemeenten in figuur 2. Deze kaart laat de grootste inkomende en uitgaande pendelstromen tussen gemeenten met pijlen zien. De kleur laat het pendelsaldo (het aantal inkomende pendelaars min het aantal uitgaande pendelaars) tussen Rotterdam en een andere gemeente zien.

De grootste inkomende pendelstromen voor Rotterdam komen uit Den Haag, Voorne-Putten, Capelle aan den IJssel en Schiedam. Daarnaast zien we uit de rest van Rijnmond grote pendelstromen naar Rotterdam. De grootste uitgaande pendelstromen gaan naar Den Haag, Amsterdam en Capelle aan den IJssel. Rotterdam heeft positieve pendelsaldo's met vrijwel alle gemeenten in Zuid-Holland en de aangrenzende delen van Zeeland en West-Brabant. Dit laat verder zien dat Rotterdam voor de bredere regio voornamelijk als werkgemeente fungeert. Delft

en Den Haag zijn hier binnen de regio de uitzondering op. Verder weg zien we ook negatieve pendelsaldo's naar de regio Amsterdam en naar Utrecht. Ten opzichte van Zoetermeer, Alphen aan den Rijn, Gouda, Breda en Dordrecht heeft Rotterdam een positief pendelsaldo. Dit laat zien dat Rotterdam voor kleinere op wonen georiënteerde steden in de regio als werkplek functioneert, maar dat het ten opzichte van andere grote werkverstrekkende steden meer als woonplek functioneert. Deze pendelrelaties staan verder uitgediept in tabel 2.

Figuur 2: Pendelkaart Rotterdam



Bron: CBS Microdata (2023), bewerking Stec Groep (2026)

Wanneer Rotterdam een negatief of neutraal pendelsaldo heeft, gaat het voornamelijk om theoretisch opgeleide Rotterdammers die elders werken. In deze gevallen zien we dat ook de inkomende pendelaars met name theoretisch opgeleid zijn. Het is echter niet zo dat Rotterdam

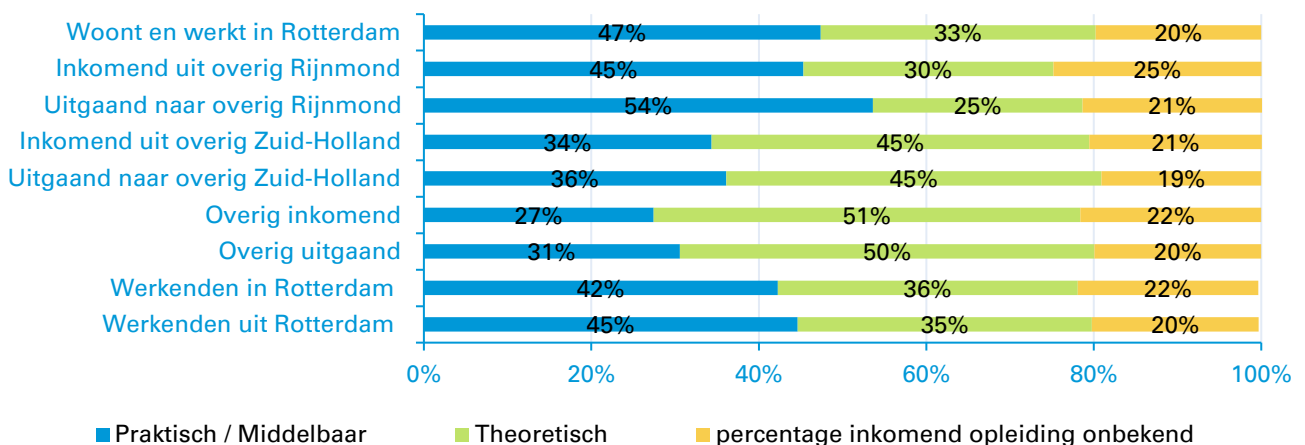
alleen praktisch en middelbaar opgeleide werkenden aantrekt en theoretisch opgeleide werkenden uitzendt. Figuur 3 laat zien dat voor de meeste gebieden de verdeling van opleidingstypen vergelijkbaar is voor inkomende en uitgaande pendelaars. Overig Groot-Rijnmond is een uitzondering. De inkomende pendelaars uit overig Groot-Rijnmond zijn naar verhouding theoretischer opgeleid dan de uitgaande pendelaars naar overig Groot-Rijnmond. Een ander patroon dat hier duidelijk wordt is dat naarmate de afstand tussen woon- en werkplaats groeit, een groter deel van de pendelaars (zowel inkomend als uitgaand) theoretisch opgeleid is. Theoretisch opgeleide werkenden zijn bereid om verder te pendelen.

Tabel 2: Pendelstromen van en naar grote steden in de brede regio, uitgesplitst naar opleidingstype

Plaats	Inkomend	Uitgaand	Saldo	Inkomend praktisch / middelbaar opgeleid	Inkomend theoretisch opgeleid	Uitgaand praktisch / middelbaar opgeleid	Uitgaand theoretisch opgeleid
Amsterdam	4.200	9.100	-4.900	15%	60%	19%	58%
Den Haag	10.900	13.500	-2.600	31%	47%	31%	55%
Utrecht	2.800	4.700	-1.900	14%	71%	23%	62%
Delft	4.200	5.300	-1.100	26%	58%	26%	56%
Leiden	1.500	1.500	0	19%	66%	19%	64%
Zoetermeer	3.200	2.600	600	42%	37%	43%	39%
Tilburg	1.400	600	700	25%	66%	38%	43%
Alphen aan den Rijn	1.400	600	800	36%	48%	38%	42%
Gouda	2.900	1.300	1.600	31%	51%	33%	49%
Breda	3.700	1.200	2.500	22%	64%	27%	50%
Dordrecht	6.800	3.000	3.900	36%	44%	42%	37%

Bron: CBS Microdata (2023), bewerking Stec Groep (2026), afgerond op honderdtallen

Figuur 3: Opleidingstype naar pendelgroep



Bron: CBS Microdata (2023), bewerking Stec Groep (2026)

2.2 Pendelstromen Rotterdam-Zuid

We zoomen verder in op Rotterdam-Zuid. Er zijn ongeveer 99.000 banen in Rotterdam-Zuid (bron: LISA, 2024). 22.000 hiervan zijn zzp'ers. Er blijven daarmee 77.000 banen van mensen in loondienst over.

2.3.2 Algemeen

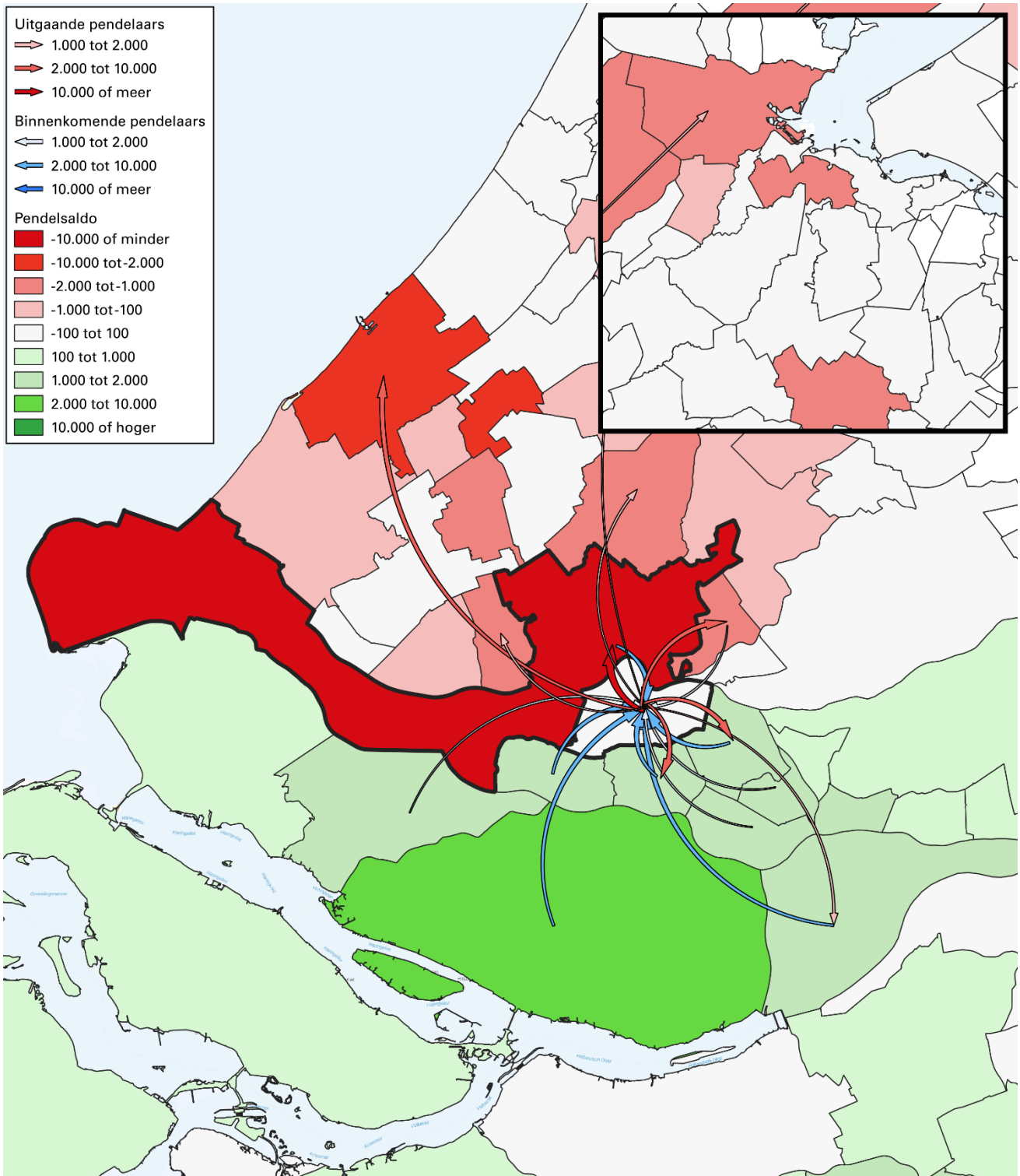
Als we kijken naar de werkenden in Rotterdam-Zuid, zien we dat 47% van de werkenden uit de gemeente Rotterdam komt. Dit is bovengemiddeld voor Rotterdam, op totaalniveau voor de gemeente is dit namelijk 42%. 37% van de werkenden in Rotterdam-Zuid komt uit Rotterdam-Zuid zelf. Uit Nederland buiten Zuid-Holland komen er ongeveer evenveel pendelaars binnen als dat er uitgaan. Op kortere afstand wordt dit patroon wisselvallig. Er komen meer pendelaars binnen dan dat er uitgaan uit Zuidoost-Zuid-Holland, de BAR gemeenten en de rest van Groot-Rijnmond buiten Rotterdam. Maar er zijn meer werkenden uit Rotterdam-Zuid die in de rest van Rotterdam en de rest van Zuid-Holland werken dan andersom. Rotterdam-Zuid is dus een werklocatie voor mensen uit de BAR-gemeenten, overig Groot-Rijnmond en Zuidoost-Zuid-Holland, maar een woonlocatie voor de rest van Rotterdam en overig Zuid-Holland. Er gaan bijna drie keer zoveel pendelaars van Rotterdam-Zuid naar overig Rotterdam dan dat er pendelaars de andere kant op bewegen. Hier staan we verder bij stil in de verkenning op wijkniveau. Op de kaart (figuur 4) zien we dit terug. De saldo's uit gemeenten ten zuiden van Rotterdam zijn positief, voor gemeenten ten noorden van Rotterdam zijn deze saldo's negatief.

Tabel 3: Herkomst werkenden in Rotterdam-Zuid en bestemming werkenden uit Rotterdam-Zuid

	Inkomend	Uitgaand
Rotterdam-Zuid	25.200 (37%)	25.200 (33%)
Rotterdam overig	6.900 (10%)	19.000 (25%)
BAR gemeenten	9.700 (14%)	6.200 (8%)
Overig Groot-Rijnmond	10.100 (15%)	8.500 (11%)
Zuidoost-Zuid-Holland	7.900 (11%)	3.100 (4%)
Overig Zuid-Holland	2.700 (4%)	7.600 (10%)
Rest van Nederland	6.200 (9%)	7.300 (10%)
Totaal	68.700 (100%)	76.900 (100%)

Bron: CBS Microdata (2023), bewerking Stec Groep (2026), afgerond op honderdtallen

Figuur 4: Pendelkaart Rotterdam-Zuid



Bron: CBS Microdata (2023), bewerking Stec Groep (2026)

2.2.1 Opleidingstype

Voor Rotterdam-Zuid valt hetzelfde patroon als voor de hele gemeente op: van hoe verder de pendelaars komen, des te theoretischer het opleidingstype. Het aandeel praktisch en middelbaar opgeleide werkenden in Rotterdam-Zuid (48%) ligt wel significant hoger dan het gemeentelijk gemiddelde (42%). De aanwezige banen zijn dus meer gericht op de praktisch en middelbaar opgeleide bevolking. Hierbij is het aandeel praktisch en middelbaar opgeleide werkenden nog

een stuk hoger onder de groep werkenden die ook uit Rotterdam-Zuid komt. Van de inwoners van Rotterdam-Zuid die in Rotterdam-Zuid werken is 63% praktisch of middelbaar opgeleid tegenover 20% theoretisch opgeleid. Van 17% is de opleiding onbekend. Ter vergelijking: van de groep werkenden die in Rotterdam-Zuid werken maar er niet woont is 39% praktisch dan wel middelbaar opgeleid, 37% theoretisch opgeleid en van 22% is de opleiding onbekend.

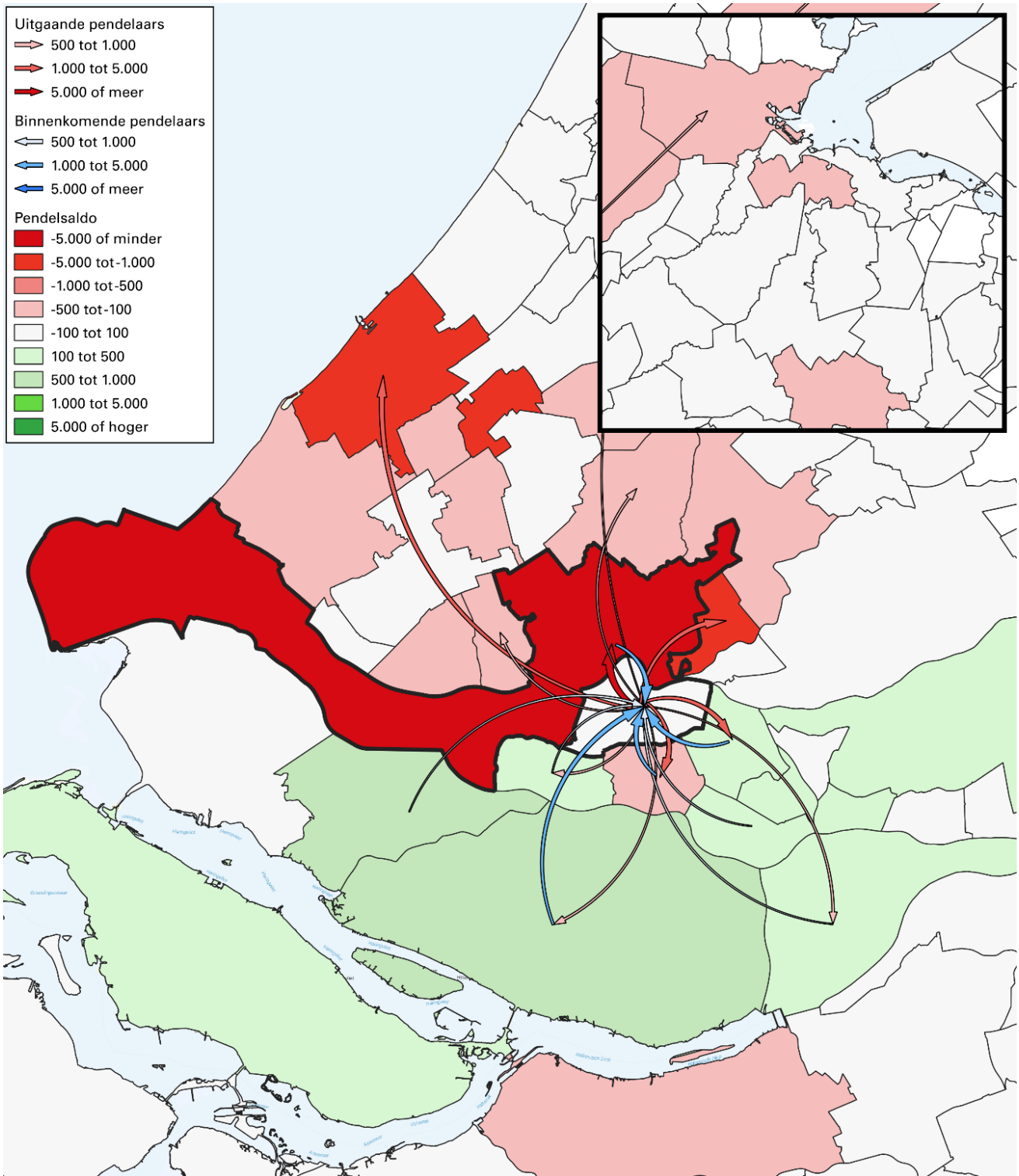
Tabel 4: Opleidingstype werkenden in Rotterdam-Zuid naar woonplaats

Gebied	Aantal pendelaars	Percentage praktisch / middelbaar opgeleid	Percentage theoretisch opgeleid	Percentage opleiding onbekend	Aandeel totale pendelaars
Rotterdam-Zuid	25.200	63%	20%	17%	37%
Rotterdam overig	6.900	41%	39%	20%	10%
BAR gemeenten	9.700	45%	31%	24%	14%
overig Groot-Rijnmond	10.100	43%	31%	25%	15%
Zuidoost-Zuid-Holland	7.860	37%	42%	21%	11%
overig Zuid-Holland	2.660	34%	46%	20%	4%
Rest van Nederland	6.200	26%	46%	16%	9%
Totaal aantal pendelaars	68.700	32.800	21.300	13.700	100%
Totaal percentage	100%	48%	31%	20%	n.v.t.

Bron: CBS Microdata (2023), bewerking Stec Groep (2026), afgerond op honderdtallen

Als we voor Rotterdam-Zuid de pendelkaart voor praktisch/middelbaar opgeleiden vergelijken met de algemene pendelkaart, zien we sterke interacties met dezelfde gemeenten. Namelijk: de grotere en dichtstbijzijnde gemeenten ten noorden van Rotterdam en alle gemeenten tussen Rotterdam en het Hollands Diep. We zien vooral in deze laatste groep andere saldi. Bij de meeste van deze gemeenten komen er nog steeds meer mensen naar Rotterdam-Zuid dan andersom, maar het positieve pendelsaldo is een stuk minder uitgesproken; met Barendrecht is het pendelsaldo zelfs negatief. Er werken dus meer mensen uit Rotterdam-Zuid in Barendrecht dan mensen uit Barendrecht in Rotterdam-Zuid.

Figuur 5: Pendelkaart Rotterdam-Zuid praktisch / middelbaar opgeleiden

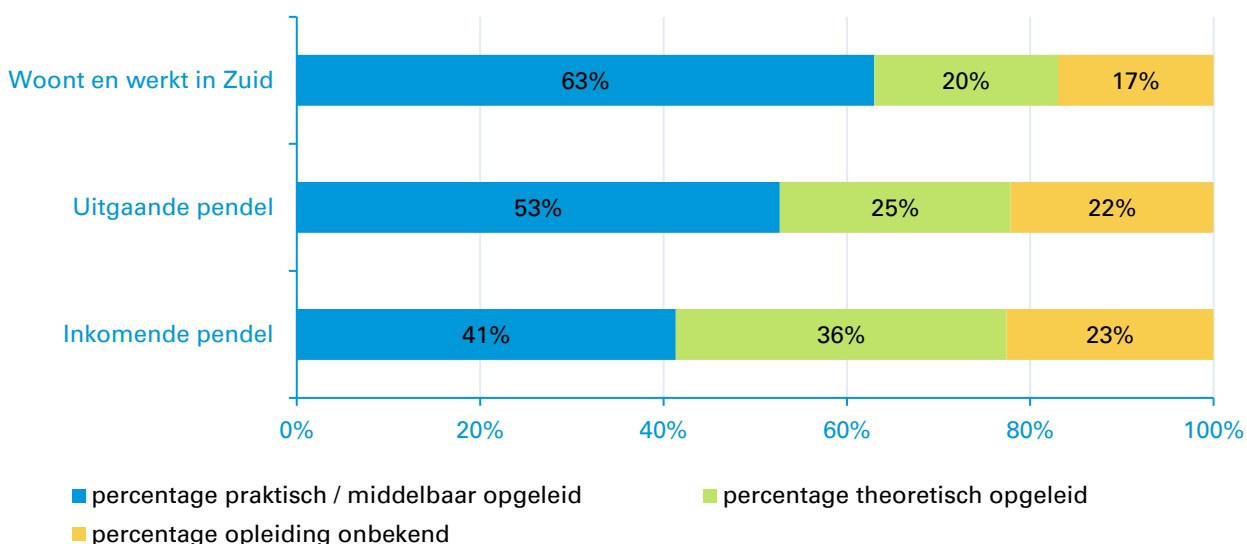


Bron: CBS Microdata (2023), bewerking Stec Groep (2026)

Als we kijken naar het opleidingstype van pendelaars en de pendelbalans van Rotterdam-Zuid (figuur 6 en tabel 5), valt een aantal dingen op. Ten eerste valt op dat pendelaars doorgaans theoretischer opgeleid zijn dan werkenden die in de eigen wijk werken. Ten tweede zien we dat zowel de werkenden die in Rotterdam-Zuid wonen en werken als de werkenden die vanuit Zuid naar elders pendelen praktisch opgeleid zijn dan het totaal van de werkenden in Rotterdam-Zuid (tabel 4 hierboven). Dit laat een mismatch zien tussen de bevolking en de banen in

Rotterdam-Zuid. Rotterdam-Zuid heeft een meer praktisch opgeleide beroepsbevolking dan banen en minder theoretisch opgeleide beroepsbevolking dan banen. Kortom, er is een tekort aan banen voor praktisch dan wel middelbaar opgeleiden en een klein overschot aan theoretische banen. Beleid rondom werklocaties en de arbeidsmarkt zou de bevolking van Rotterdam-Zuid dus het meest dienen wanneer het meer banen voor praktisch en middelbaar opgeleide werkenden zou toevoegen. Dit beperkt reistijd en versterkt de onderhandelingspositie van werkenden uit Rotterdam-Zuid, wat tot hogere lonen kan leiden. Dit overschot aan praktisch en middelbaar geschoolden biedt ook een gunstig vestigingsklimaat. Volgens het UWV is er een personeelstekort in onder andere bouw, installatie, transport en logistiek (UWV Kansrijke beroepen, 2025). Gezien de centrale en bereikbare locatie van Rotterdam-Zuid binnen de regio, de aanwezigheid van agglomeratievoordelen en de hogere pendelgraad van theoretisch opgeleiden is het overschot aan theoretische banen geen probleem, maar eerder wenselijk.

Figuur 6: Opleidingstype naar pendelgroep



Bron: CBS Microdata (2023), bewerking Stec Groep (2026)

Tabel 5: Pendelstromen naar opleidingstype

	Totaal	Praktisch / middelbaar opgeleid	Theoretisch
Woont en werkt in Rotterdam-Zuid	25.200	15.900	5.000
Uitgaande pendel	51.600	26.300	13.400
Inkomende pendel	43.600	17.000	16.300
Pendelsaldo	-8.100	-9.400	2.900

Bron: CBS Microdata (2023), bewerking Stec Groep (2026), afgerond op honderdtallen

2.2.2 Sectorverdeling

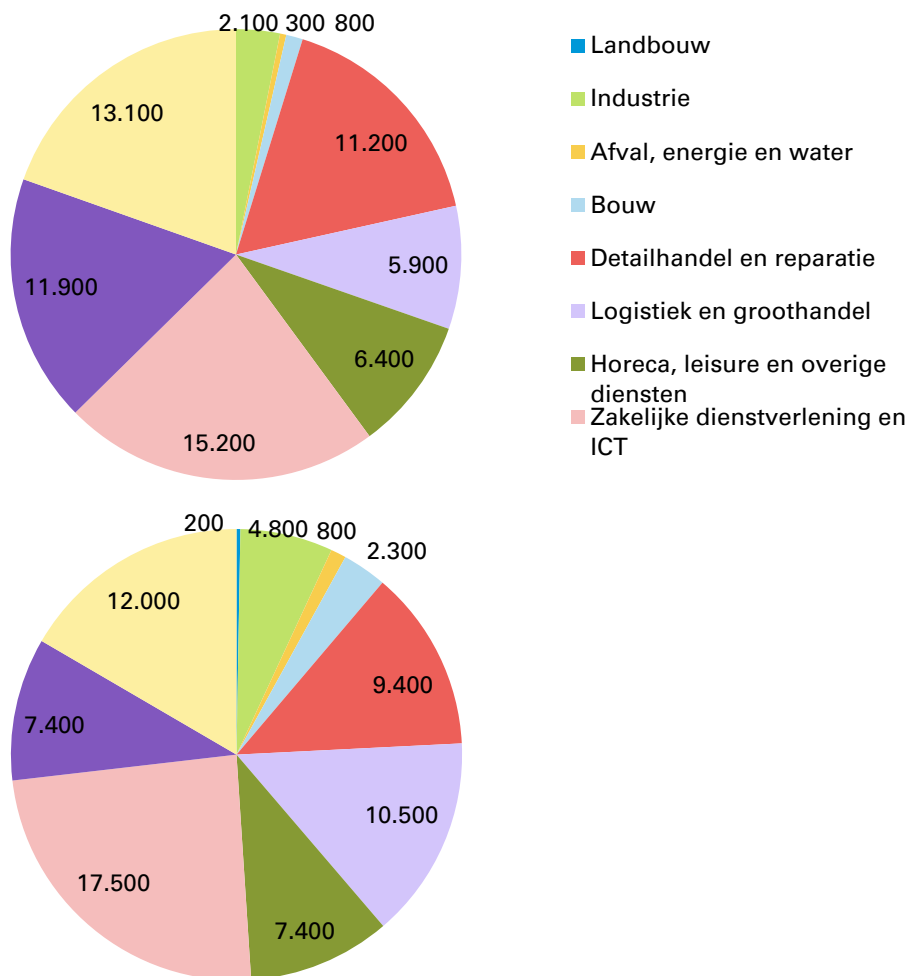
Figuur 7 laat zien hoe de werkenden in Rotterdam-Zuid en de werkenden afkomstig uit Rotterdam-Zuid verdeeld zijn over de verschillende sectoren. Figuur 8 laat per sector zien welk aandeel van de werkenden in Rotterdam-Zuid ook uit Rotterdam-Zuid komt. Het valt op dat er een groot contrast zichtbaar is in typische bedrijventerreinsectoren: industrie, logistiek en

groothandel, Bouw en Afval, energie en water. In deze sectoren zijn ongeveer twee keer zoveel mensen uit Rotterdam-Zuid werkzaam als dat er banen in deze sectoren in Rotterdam-Zuid te vinden zijn. Een kwart van de werkenden uit Rotterdam-Zuid werkt in deze sectoren. Dat er weinig mensen in Rotterdam-Zuid in deze sectoren werken is logisch, gezien de transformatie van bedrijventerreinen rondom de havengebieden in Rotterdam-Zuid. Dat er wel veel mensen uit Rotterdam-Zuid in deze sectoren werken laat zien dat er vanuit de bevolking wel degelijk een behoefte aan dit soort werk is.

Wat daarnaast opvallend is, is dat van de werkenden in de logistiek in Rotterdam-Zuid slechts 22% uit Rotterdam-Zuid komt. Als we dit verder doorrekenen, zien we dat maar 12,5% van de mensen uit Rotterdam-Zuid die in de logistiek werken ook in Rotterdam-Zuid werkt. In andere typische bedrijventerreinsectoren is het aandeel van de werkenden dat uit Rotterdam-Zuid komt hoger: 47% voor de industrie en 35% voor de bouw, afval, energie en water.

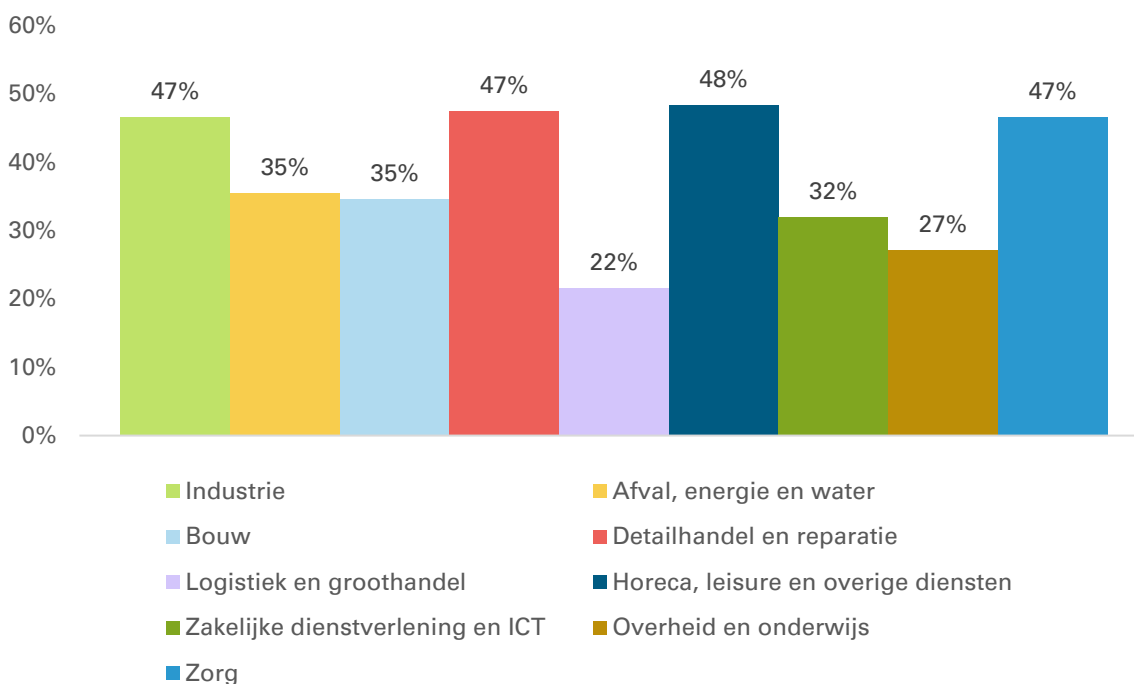
Het lijkt er dus op dat er (1) te weinig werkgelegenheid in deze sectoren te vinden is in Rotterdam-Zuid, en (2) dat de bestaande werkgelegenheid in deze sectoren in Rotterdam-Zuid onvoldoende aansluit bij de bevolking van Rotterdam-Zuid. Naast de bedrijventerreinsectoren valt op dat er significant meer werkenden in overheid en onderwijs in Rotterdam-Zuid zijn dan mensen uit Rotterdam-Zuid die in overheid of onderwijs werken.

Figuur 7: Sectorverdeling werkenden in Rotterdam-Zuid (boven) en werkenden afkomstig uit Rotterdam-Zuid (onder)



Bron: CBS Microdata (2023), bewerking Stec Groep (2026), afgerond op honderdtallen

Figuur 8: Percentage werkenden in Rotterdam-Zuid dat uit Rotterdam-Zuid komt per sector



Bron: CBS Microdata (2023), bewerking Stec Groep (2026)

2.2.3 Huishoudensamenstelling

Wanneer we kijken naar de huishoudensamenstelling van werkenden afkomstig uit Rotterdam-Zuid, valt er één duidelijk patroon op: hoe langer de reistijd, hoe lager het aandeel werkenden met kinderen. Hieruit kunnen we concluderen dat de pendelafstand voor werkenden met gezinnen een belangrijke factor is in de keuze voor een werklocatie en dat werk voor deze werkenden niet te ver buiten Rotterdam-Zuid verplaatst mag worden. Daarnaast valt op dat het aandeel werkenden met gezinnen met 53% erg hoog ligt; het aandeel werkenden met gezinnen afkomstig uit de rest van Rotterdam is met 46% een stuk lager.

Tabel 6: Aantal werkenden uit Rotterdam-Zuid naar werklocatie en huishoudensamenstelling

Plaats	Aantal werkenden	huishoudens met kinderen
Rotterdam-Zuid	25.200	62%
Rotterdam overig	19.000	47%
BAR gemeenten	6.200	57%
overig Groot-Rijnmond	8.500	50%
Zuidoost-Zuid-Holland	3.100	47%
overig Zuid-Holland	7.600	44%
Rest van Nederland	7.300	45%
Totaal	76.900	53%

Bron: CBS Microdata (2023), bewerking Stec Groep (2026), afgerond op honderdtallen

2.2.4 Leeftijd

Wanneer we kijken naar tabel 7, wordt duidelijk dat de beroepsbevolking uit Rotterdam-Zuid erg jong is. Er zijn bijna twee keer zoveel werkenden uit Rotterdam-Zuid onder de 35 dan boven de 50. Deze verdeling is een stuk minder uitgesproken als we kijken naar de werkenden in Rotterdam-Zuid. Wanneer we naar tabel 8 kijken zien we een bijzonder patroon. Jongeren zijn iets oververtegenwoordigd op de dichtstbijzijnde werklocaties, Rotterdam-Zuid en overig Rotterdam. Ze zijn echter ook oververtegenwoordigd in de rest van Nederland. In overig Groot-Rijnmond en Zuidoost-Zuid-Holland zijn jongeren juist ondervertegenwoordigd. Hier zien we relatief veel meer werkenden ouder dan 35. Dit heeft waarschijnlijk te maken met bereikbaarheid. Werkenden onder 35 hebben relatief minder vaak een auto. De plaatsen in de rest van Nederland waar deze jongeren het meest werken zijn Amsterdam, Utrecht, Haarlemmermeer en Breda. Deze plaatsen zijn vanuit Rotterdam goed met het openbaar vervoer bereikbaar. Plaatsen in de bredere regio Rijnmond zijn met enkele uitzonderingen vanuit Rotterdam-Zuid het best bereikbaar per auto.

Tabel 7: Aantal werkenden in Rotterdam-Zuid en uit Rotterdam-Zuid naar leeftijd

Leeftijd	Aantal werkenden in Rotterdam-Zuid	Aantal werkenden uit Rotterdam-Zuid	Saldo
Onder 35	26.500	34.500	-8.000
Tussen 35 en 50	23.800	21.400	-2.400
Boven 50	20.000	17.700	2.200

Bron: CBS Microdata (2023), bewerking Stec Groep (2026), afgerond op honderdtallen

Tabel 8: Aantal werkenden uit Rotterdam-Zuid naar leeftijd en werklocatie

Plaats	Aantal werkenden	Aantal werkenden jonger dan 35	Aantal werkenden tussen 35 en 50	Aantal werkenden ouder dan 50
Rotterdam-Zuid	25.200	46%	29%	25%
Rotterdam overig	19.000	48%	31%	22%
BAR-gemeenten	6.200	42%	32%	26%
Overig Groot-Rijnmond	8.500	39%	35%	26%
Zuidoost-Zuid-Holland	3.100	36%	36%	28%
Overig Zuid-Holland	7.600	44%	34%	21%
Rest van Nederland	7.300	53%	31%	16%
Totaal	76.900	45%	31%	23%

Bron: CBS Microdata (2023), bewerking Stec Groep (2026), afgerond op honderdtallen

2.3 Rotterdam-Zuid op wijkniveau

We zoomen verder in tot het wijkniveau. Er zijn ongeveer evenveel werkenden afkomstig uit elk van de drie wijken van Rotterdam-Zuid (Charlois, Feijenoord en IJsselmonde). Het gaat om ongeveer 21.500 tot 27.500 werkenden per wijk. Het aantal mensen dat in de wijk werkt verschilt

wel sterk. In Feijenoord werken 26.500 mensen, in IJsselmonde 21.000 en in Charlois 14.500. De pendelsaldo's zijn hiermee voor Feijenoord en IJsselmonde ongeveer gelijk (evenveel mensen wonen in de wijk en werken elders als dat er mensen elders wonen en werken in de wijk), terwijl dat van Charlois sterk negatief is. Tabel 9 brengt de beroepsbevolking en werksituatie van de verschillende wijken in beeld. Er zijn vooral grote verschillen tussen Feijenoord en de andere wijken van Rotterdam-Zuid. Feijenoord lijkt (ook deels door de ligging) meer aangehaakt te zijn bij Rotterdam centrum. We zien in deze wijk relatief de meeste theoretisch opgeleiden. Ook tussen IJsselmonde en Charlois zien we een interessant verschil. In IJsselmonde komt de beroepsbevolking voor een groter deel uit huishoudens met kinderen. Ook vinden we hier het grootste gehalte praktisch en middelbaar opgeleide werkenden en het laagste gehalte theoretisch opgeleide werkenden.

Tabel 9: Opleidingstype en huishoudensamenstelling werkenden uit Rotterdam-Zuid per wijk

Plaats	Aantal werkenden	Praktisch / middelbaar opgeleid	Theoretisch opgeleid	Huishouden met kinderen
Feijenoord	27.400	51%	30%	52%
Charlois	23.800	57%	22%	50%
IJsselmonde	21.500	60%	19%	59%

Bron: CBS Microdata (2023), bewerking Stec Groep (2026), afgerond op honderdtallen

In tabel 10 zien we een aantal kenmerken van de werkenden in de drie wijken van Rotterdam-Zuid. We zien een verschil in de opleidingstypen van de wijken. In Feijenoord ligt het percentage theoretisch opgeleide werkenden boven het Rotterdams gemiddelde (figuur 3). Dit komt grotendeels door de grote werkgelegenheid op en rondom Kop van Zuid. In Charlois zien we het tegenovergestelde: er zijn drie keer zoveel praktisch geschoolde werkenden als theoretisch geschoolde werkenden. Als we tabel 9 en tabel 10 vergelijken valt het op dat de mensen die in Rotterdam-Zuid werken relatief vaker uit een huishouden met kinderen komen dan de werkenden die uit Rotterdam-Zuid komen. Dit betekent dat veel van de binnenkomende pendelaars gezinnen hebben. Het gaat mogelijk om mensen die de stad uit zijn verhuisd om een gezin te stichten. Daarnaast zien we in Feijenoord en IJsselmonde dat de werkenden in Feijenoord en IJsselmonde vaker theoretisch opgeleid zijn dan de werkenden die uit Feijenoord en IJsselmonde komen. Dit laat zien dat er ondanks de neutrale pendelbalans toch een tekort is aan banen voor praktisch en middelbaar opgeleiden.

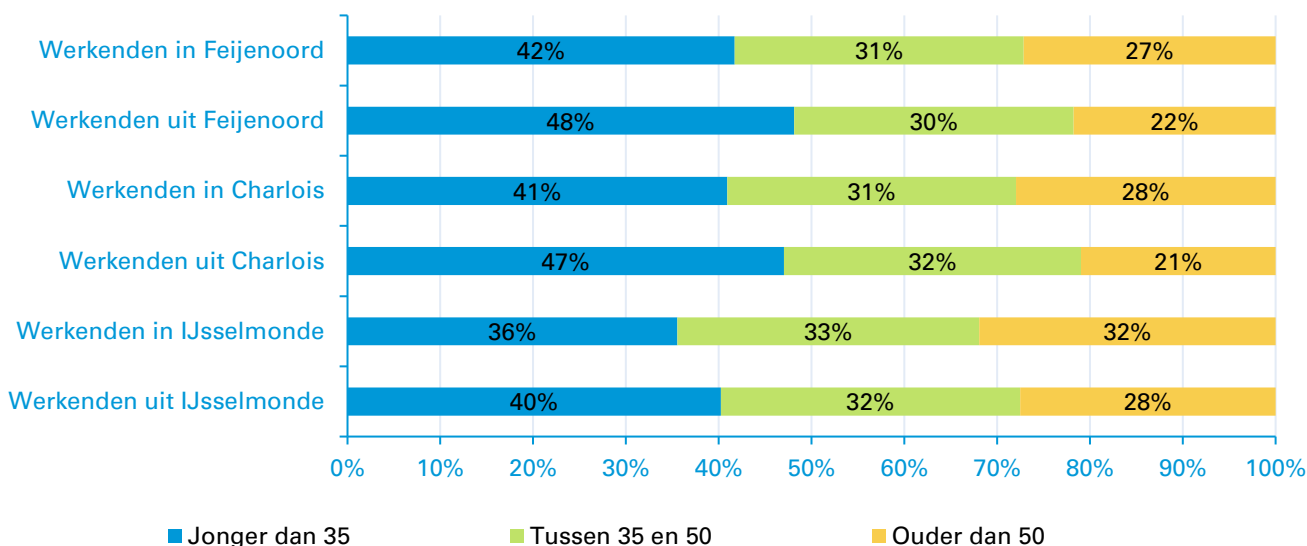
Tabel 10: Opleidingstype en huishoudensamenstelling werkenden in Rotterdam-Zuid per wijk

Plaats	Aantal werkenden	Praktisch / middelbaar opgeleid	Theoretisch opgeleid	Huishouden met kinderen
Feijenoord	26.600	42%	37%	57%
Charlois	14.700	60%	20%	63%
IJsselmonde	21.200	52%	29%	64%

Bron: CBS Microdata (2023), bewerking Stec Groep (2026), afgerond op honderdtallen

In alle drie de wijken zijn de werkenden afkomstig uit de wijk jonger dan de werkenden in de wijk (figuur 9). Dit contrast is sterker te zien in Feijenoord en Charlois. Bijna de helft van de werkenden uit deze wijken is jonger dan 35. In IJsselmonde komen de werkenden in de wijk en de werkenden uit de wijk beter overeen.

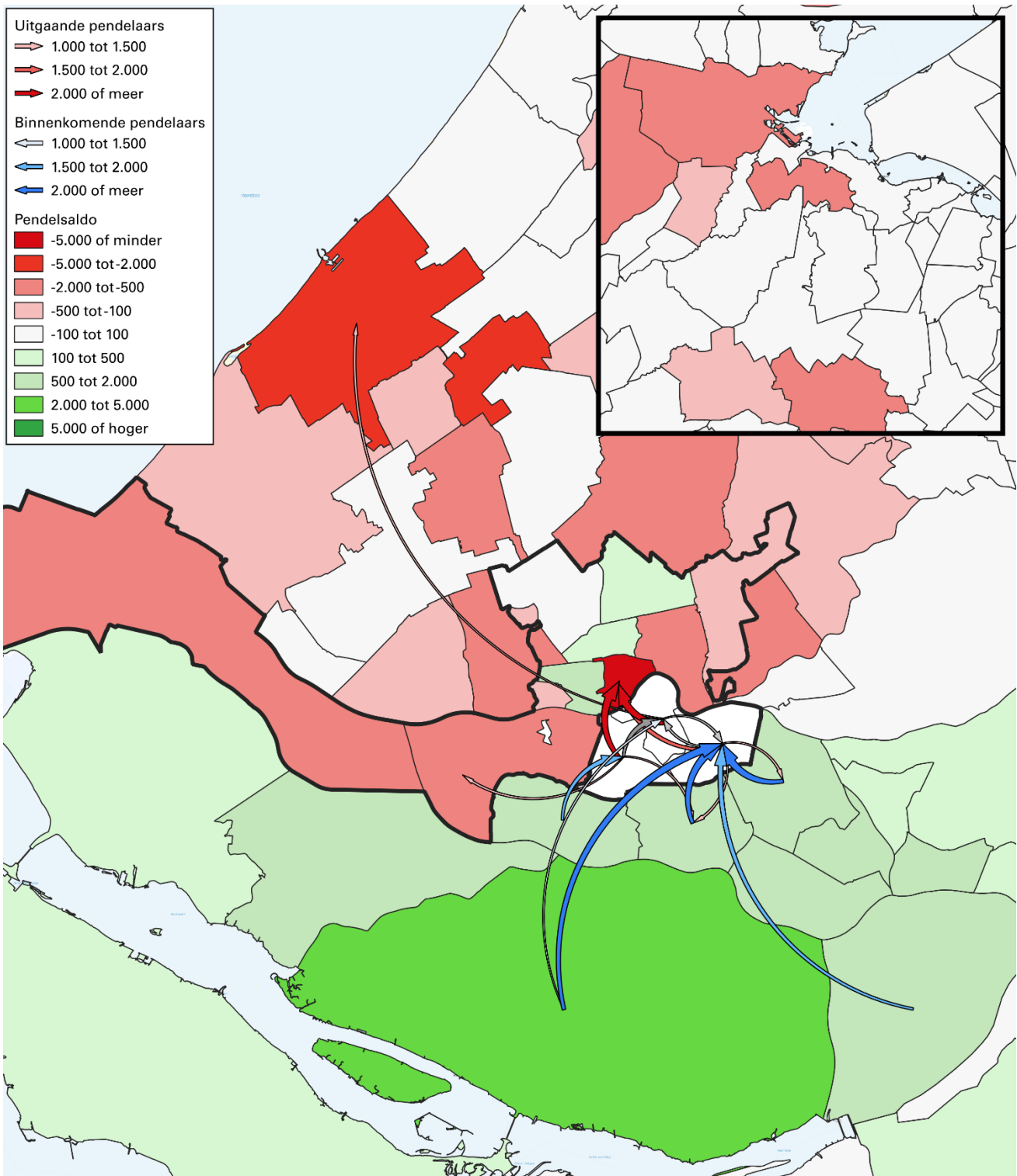
Figuur 9: Leeftijd werkenden in Rotterdam-Zuid en uit Rotterdam-Zuid per wijk



Bron: CBS Microdata (2023), bewerking Stec Groep (2026)

Figuur 10 laat op wijkniveau de pendelstromen binnen de gemeente zien. De grootste stromen zijn met blauwe pijlen in beeld gebracht. De kleuren van de wijken buiten Rotterdam-Zuid representeren de pendelsaldi (pendelaars naar Rotterdam-Zuid minus pendelaars uit Rotterdam-Zuid) met Rotterdam-Zuid. Rode kleuren geven negatieve saldo's aan (meer werkenden uit Rotterdam-Zuid), blauwe kleuren geven positieve pendelsaldi's aan (meer werkenden naar Rotterdam-Zuid). We zien de sterkste interacties met Rotterdam Centrum, Kralingen-Crooswijk en de Rotterdamse havens (inclusief Pernis, Hoogvliet, Hoek van Holland en Rozenburg). Afgezien van Kralingen-Crooswijk zijn dit geen bijzondere patronen. Er wonen weinig mensen in de havengebieden en het centrum terwijl er veel werk te vinden is. De sterke relatie met Kralingen-Crooswijk is moeilijker te verklaren. Een mogelijkheid is de grote werkgelegenheid langs de Maasoever en de bereikbaarheid via de Brienoordbrug. Verder zien we kleine negatieve saldo's naar Rotterdam-Noordwest, Spaanse Polder en Nieuw Mathenesse, deze zijn logisch vanwege vergelijkbare redenen als de havengebieden en het centrum. Tot slot zien we positieve saldi vanuit Rotterdam-Noord en Delfshaven. Deze lijken vooral te komen door werkenden die in Noord en Delfshaven wonen en in Feijenoord werken, vermoedelijk in het gebied rondom Kop van Zuid. Binnen Rotterdam-Zuid zien we een relatief gelijke balans tussen Feijenoord en IJsselmonde en een grote stroom vanuit Charlois naar Feijenoord.

Figuur 10: Pendelkaart wijken van Rotterdam-Zuid



Bron: CBS Microdata (2023), bewerking Stec Groep (2026)

Uit de onderstaande tabel blijkt dat een significant deel van de werkenden uit Rotterdam-Zuid lokaal werkt. In de wijken Charlois, Feijenoord en IJsselmonde werkt respectievelijk 25%, 26% en 26% van de bewoners in hun eigen wijk. Wanneer we het iets breder trekken naar heel Rotterdam-Zuid, zien we dat dit aandeel stijgt naar 34% in Charlois, 33% in Feijenoord en 35% in IJsselmonde, dit is vergelijkbaar met het percentage werkenden in de eigen gemeente van de gemiddelde Nederlandse gemeente (35%). Als we kijken naar het aandeel werkenden uit de

verschillende wijken dat in Rotterdam werkt, schiet het percentage omhoog. Het aandeel van de werkenden dat in Rotterdam werkt is 57% in Charlois, 60% in Feijenoord en 54% in IJsselmonde. Dit komt overeen met het Rotterdams gemiddelde (57%).

Deze cijfers laten zien dat Rotterdam-Zuid een belangrijke rol speelt als werkgebied voor haar eigen bewoners. Vooral het feit dat ruim een derde van de bewoners in hun eigen stadsdeel werkt wijst op een sterke lokale binding en biedt kansen voor verdere versterking van de wijkgerichte economie.

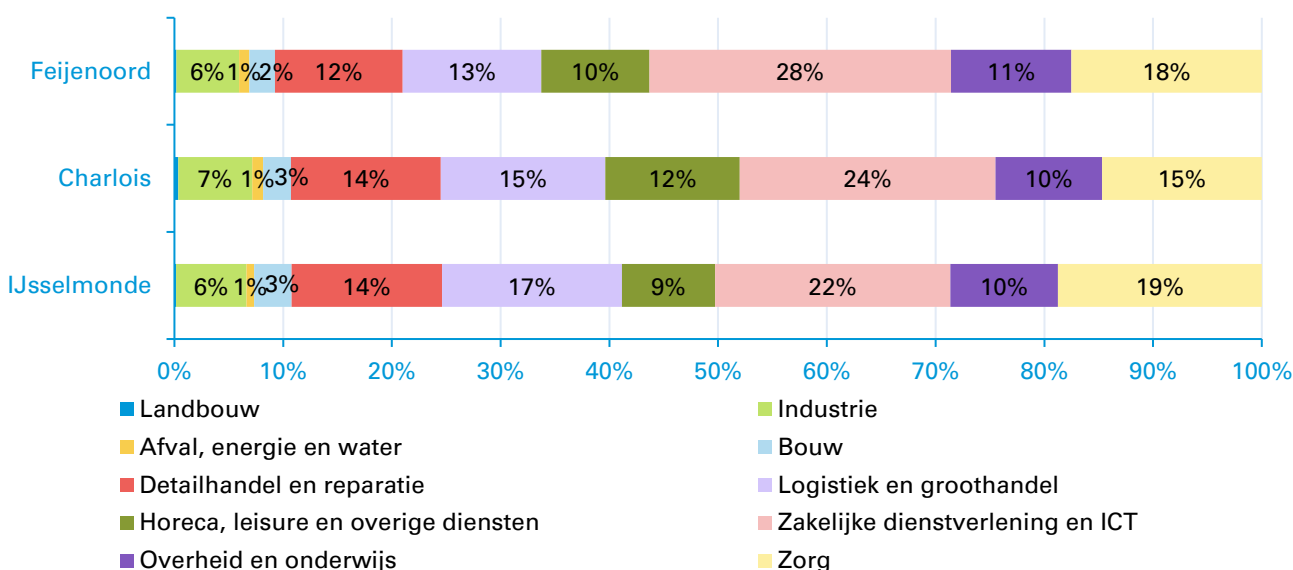
Tabel 11: Woon-werkverkeer in Rotterdam-Zuid: aandeel bewoners dat lokaal werkt

Pendelaars	Woont en werkt in eigen wijk	Woont en werkt in Rotterdam-Zuid	Werkt in Rotterdam
Charlois	25%	34%	57%
Feijenoord	26%	33%	60%
IJsselmonde	26%	35%	54%

Bron: CBS Microdata (2023), bewerking Stec Groep (2026)

Wat betreft sectorverdeling van de werkenden afkomstig uit Rotterdam-Zuid zien we weinig verschillen tussen de wijken. Werkenden uit Feijenoord werken relatief vaak in de zakelijke dienstverlening en ICT. Dit is verklaarbaar gezien de ligging dicht bij Rotterdam-Centrum en de kantoren op en rondom Kop van Zuid. Ook zijn er vanwege deze factoren mogelijk mensen die hier werken naar Feijenoord verhuisd. Werkenden uit IJsselmonde werken relatief vaker in de logistiek. Dit is gezien de nabijheid van de logistieke terreinen in Ridderkerk en Barendrecht ook verklaarbaar.

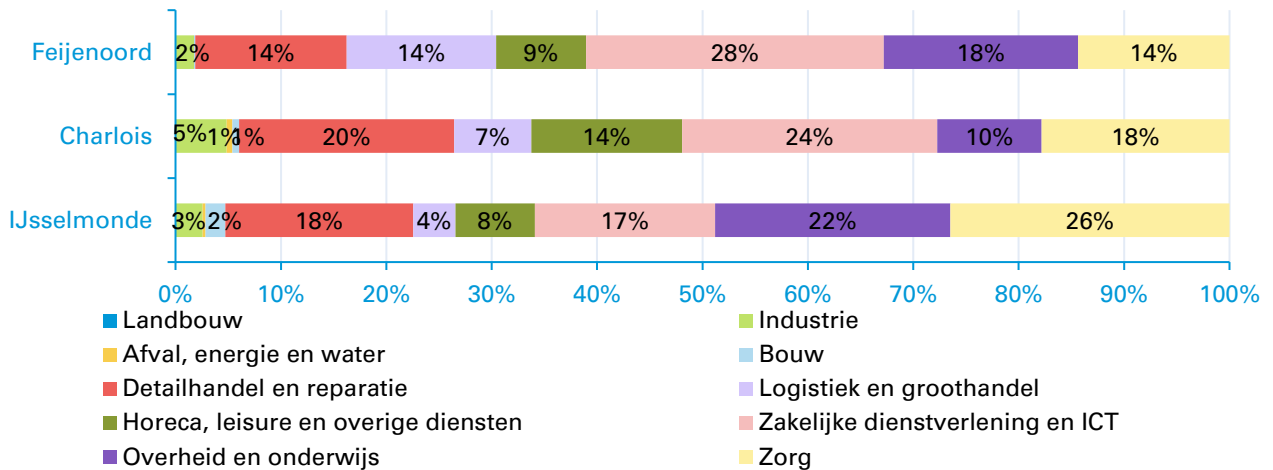
Figuur 11: Sectorverdeling werkenden afkomstig uit Rotterdam-Zuid



Bron: CBS Microdata (2023), bewerking Stec Groep (2026)

De verschillen zijn een stuk groter wanneer we kijken naar de werkenden in de wijken. Ten opzichte van de werkenden afkomstig uit de wijk zijn er erg weinig werkenden in alle drie de wijken actief in de industrie en de bouw. De hoeveelheid werkenden in de logistiek in Feijenoord komt goed overeen te met de werkenden uit Feijenoord. Dit is in Charlois en IJsselmonde nadrukkelijk niet het geval. Hier werken relatief veel minder mensen in de logistiek. Dit is opvallend, aangezien de grotere bedrijventerreinen van Rotterdam-Zuid hier liggen. Het laat zien dat er op deze ruimer opgezette terreinen erg weinig logistiek zit. In Charlois werken bovengemiddeld veel mensen in de detailhandel, reparatie, horeca, leisure en overige diensten. Dit heeft grotendeels te maken met de werkplekken op Zuidplein en Ahoy. Er werken in Feijenoord en IJsselmonde relatief veel meer mensen in overheid en onderwijs ten opzichte van het aantal mensen uit deze wijken dat in deze sectoren werkt. In IJsselmonde is de zorg sterk oververtegenwoordigd; dit is gezien het Maasstad ziekenhuis als grote werkgever verklaarbaar.

Figuur 12: Sectorverdeling werkenden in Rotterdam-Zuid



Bron: CBS Microdata (2023), bewerking Stec Groep (2026)

2.3.1 Pendelstromen bedrijventerreinen Rotterdam-Zuid

We gaan specifiek kijken naar de werklocaties in Rotterdam-Zuid en de omgeving. We beginnen met het analyseren van de bedrijventerreinen in Rotterdam-Zuid. Rotterdam-Zuid telt in totaal tien formele bedrijventerreinen met een onherroepelijk vastgesteld bestemmings-/omgevingsplan (figuur 13). Het gezamenlijke netto uitgegeven oppervlakte op bedrijventerreinen in de gemeente is ongeveer 120 hectare. Bedrijventerreinen in Rotterdam-Zuid huisvesten zo’n 418 bedrijven die goed zijn voor ruim 11.000 banen. Daarmee is 11% van alle werkgelegenheid in Rotterdam-Zuid op een bedrijventerrein gevestigd. Als Rotterdam-Zuid een eigen gemeente zou zijn, zou dit een zeer laag percentage zijn. In Nederland zien we vaak dat 30% tot 40% van de banen in een gemeente op een bedrijventerrein te vinden zijn.

Tabel 12: Ruimtelijk-economisch belang bedrijventerreinen Rotterdam-Zuid

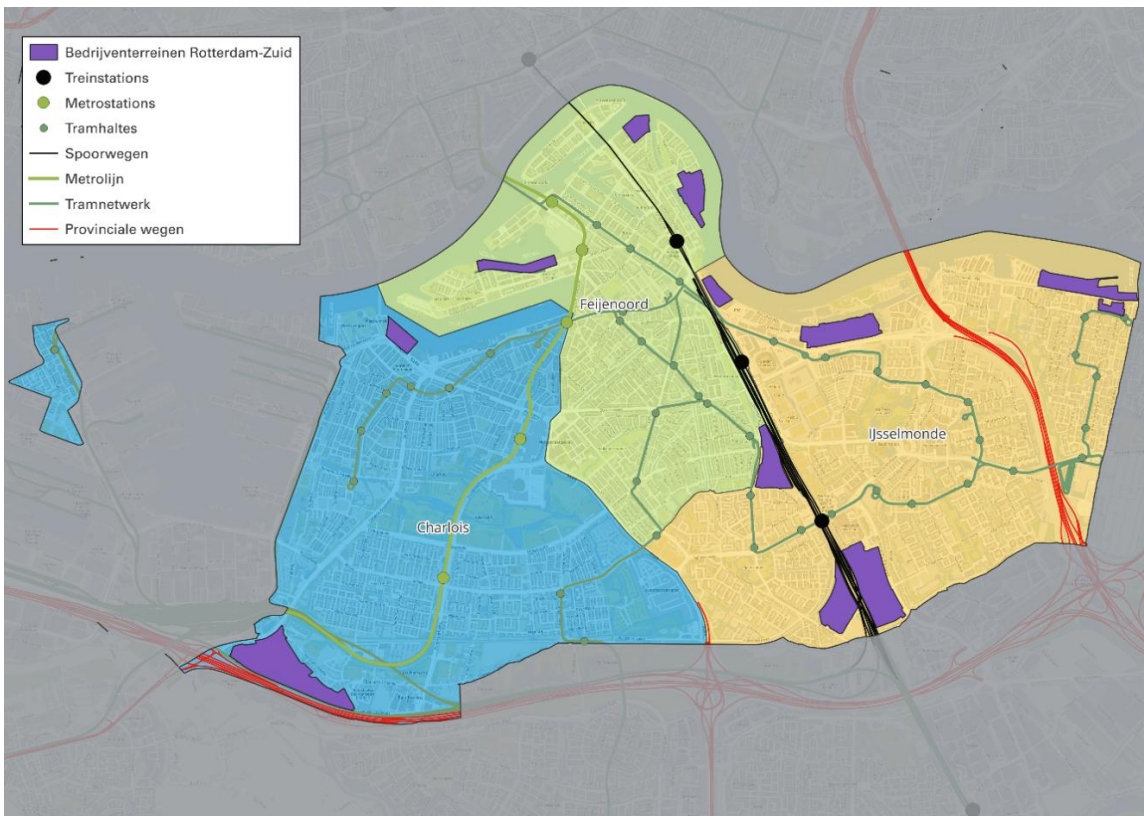
		
418 bedrijfsvestigingen*	11.275 banen	119 hectare netto ¹ uitgegeven
Circa 10% van het totaal aantal bedrijfsvestigingen*	Circa 11% van de totale werkgelegenheid	Circa 4% van de totale landoppervlakte

*Exclusief ZZP'ers

Bron: LISA (2024) en IBIS (2023), bewerking Stec Groep (2026)

Als we kijken naar wie er werken op bedrijventerreinen in Rotterdam-Zuid (tabel 13), valt direct op dat het aandeel van de werkenden dat afkomstig is uit Rotterdam-Zuid erg klein is. Slechts 23% van de werkenden op deze terreinen woont ook in Rotterdam-Zuid, en slechts 33% woont überhaupt in Rotterdam. Dit is erg opvallend, aangezien we eerder zagen dat er een tekort aan banen voor praktisch en middelbaar opgeleiden in Rotterdam-Zuid is en dat er een tekort aan banen in bedrijfstvastgoedsectoren in Rotterdam-Zuid is. Er lijkt dus een mismatch te zijn tussen de banen op deze bedrijventerreinen en de beroepsbevolking van Rotterdam-Zuid. Van de werkenden op bedrijventerreinen uit Rotterdam komt zo'n 60% uit IJsselmonde. Dit is logisch, aangezien hier de meeste bedrijventerreinen liggen. Dit laat zien dat afstand belangrijk is in de baankeuze voor inwoners uit Rotterdam-Zuid; voornamelijk mensen die dicht bij deze bedrijventerreinen wonen kiezen om er te werken.

Figuur 13: Ruimtelijk-economische structuur Rotterdam-Zuid



¹ Netto uitgegeven hectares staat gelijk aan de ruimte dat is uitgegeven aan bedrijven. Van de totale (bruto) oppervlakte wordt de openbare ruimte afgetrokken om tot het aantal netto hectares te komen.

Als we kijken naar de 66% van de werkenden die op deze bedrijventerreinen werkt maar niet uit Rotterdam komt, zien we dat veruit het grootste deel uit de gemeenten ten zuiden en zuidoosten van Rotterdam komt. In aflopende volgorde komen deze werkenden voornamelijk uit Barendrecht, Hoeksche Waard, Ridderkerk, Dordrecht, Nissewaard en Zwijndrecht. Verder valt op dat er relatief veel (1.000) werkenden uit Brabant komen.

In tabel 13 hebben we het opleidingstype van werkenden op bedrijventerreinen in Rotterdam-Zuid uitgesplitst naar woonplaats. We zien wederom dat de werkenden die vanuit Rotterdam-Zuid komen relatief meer praktisch opgeleid zijn. Werkenden die van verder weg komen, in het bijzonder van buiten Zuid-Holland, zijn juist vaker theoretisch opgeleid. De werkenden uit Rotterdam-Zuid zijn vaker praktisch en minder vaak theoretisch opgeleid dan de rest van de werkenden op deze terreinen. Hier kan de mismatch op de arbeidsmarkt van deze terreinen vandaan komen.

Tabel 13: Herkomst en opleidingstype werkenden op bedrijventerreinen in Rotterdam-Zuid

	Aantal werkenden	Praktisch opgeleid	Theoretisch opgeleid	Opleiding onbekend	Aandeel totale werkenden
Rotterdam-Zuid	2.820	59%	17%	24%	23%
Rotterdam overig	1.200	51%	26%	23%	10%
BAR gemeenten	2.200	43%	28%	28%	17%
Overig Groot-Rijnmond	2.500	50%	24%	27%	20%
Zuidoost-Zuid-Holland	2.000	41%	39%	21%	16%
Overig Zuid-Holland	500	41%	41%	17%	4%
Rest van Nederland	1.300	28%	55%	17%	11%
Totaal aantal werkenden	12.500	5.600	3.400	2.900	100%
Totaal percentage	100%	47%	29%	24%	

Bron: CBS Microdata (2023), bewerking Stec Groep (2026), afgerond op honderdtallen

Samenvattend kunnen we stellen dat de bedrijventerreinen in Rotterdam-Zuid belangrijk zijn voor de totale werkgelegenheid in Rotterdam-Zuid, maar dat deze banen niet ingevuld worden door bewoners van Rotterdam-Zuid. Deze banen en de bevolking van Rotterdam-Zuid sluiten niet op elkaar aan, met langere reistijden tot gevolg.

2.4 Pendelstromen werklocaties nabij Rotterdam-Zuid

We hebben eerder gezien dat 25% van de werkenden uit Rotterdam-Zuid in sectoren werkt die we associëren met bedrijventerreinen, maar dat deze over het algemeen niet in Rotterdam-Zuid werken. Ook hebben we gezien dat Rotterdam-Zuid een negatief pendelsaldo heeft van zo'n 9.500 praktisch en middelbaar opgeleiden. In dit hoofdstuk onderzoeken we of deze terecht komen in de Rotterdamse Havens of op bedrijventerreinen in Ridderkerk en Barendrecht.

We beginnen met de Rotterdamse havens. Er werken ongeveer 47.000 personen in de Rotterdamse havens, waarvan 3.500 uit Rotterdam-Zuid komen. Ondanks dat dit slechts 7% van de werkenden van de Rotterdamse havens beslaat, gaat het hier om meer werkenden dan het aantal werkenden uit Rotterdam-Zuid op bedrijventerreinen in Rotterdam-Zuid zelf. Het grootste deel van de werkenden in de Rotterdamse havens komt uit het westelijke deel van Groot-Rijnmond en de rest van Rotterdam. De Pendelaars uit Rotterdam-Zuid zijn bovengemiddeld vaak praktisch of middelbaar opgeleid. De pendelaars van verder weg (overig Zuid-Holland en Rest van Nederland) zijn doorgaans theoretischer opgeleid. De pendelaars naar de Rotterdamse havens uit Rotterdam-Zuid zijn vrij egaal gespreid over de drie wijken. Er komen logischerwijs iets meer werkenden uit Charlois, maar het gaat niet om veel meer pendelaars dan uit IJsselmonde en Feijenoord.

Tabel 14: Herkomst en opleidingstype pendelaars naar de Rotterdamse havens

Plaats	Aantal pendelaars	Percentage praktisch / middelbaar opgeleid	Percentage theoretisch opgeleid	Percentage opleiding onbekend	Aandeel totale pendelaars
Rotterdam-Zuid	3.500	56%	15%	29%	7%
Rotterdam overig	8.300	45%	24%	31%	18%
BAR gemeenten	3.300	44%	23%	33%	7%
overig Groot-Rijnmond	21.000	49%	19%	31%	44%
Zuidoost-Zuid-Holland	2.200	47%	24%	29%	5%
overig Zuid-Holland	4.900	31%	44%	25%	10%
Rest van Nederland	4.000	38%	32%	29%	8%
Eindtotaal	47.100	21.200	10.900	13.900	100%
Totaal percentage	100%	45%	23%	30%	

Bron: CBS Microdata (2023), bewerking Stec Groep (2026), afgerond op honderdtallen

Wanneer we naar de bedrijventerreinen in Ridderkerk en Barendrecht kijken, zien we regionaal ingestelde bedrijventerreinen. Slechts 22% van de werkenden op deze terreinen komt uit de BAR-gemeenten. Dit is dus inclusief werkenden uit Albrandswaard en werkenden die tussen

Ridderkerk en Barendrecht pendelen. Het aandeel werkenden dat in de eigen gemeente op deze terreinen werkt ligt dus nog lager dan 22%. Verder valt op dat er meer Rotterdammers op deze terreinen werken dan bewoners van de BAR-gemeenten. Extra opvallend is dat er hiermee anderhalf keer zoveel werkenden uit Rotterdam-Zuid op bedrijventerreinen in Ridderkerk en Barendrecht werken als op bedrijventerreinen in Rotterdam-Zuid. Daarbij zien we dat een groter deel van de werkenden uit Rotterdam-Zuid op terreinen in Ridderkerk en Barendrecht praktisch of middelbaar opgeleid is ten opzichte van de werkenden uit Rotterdam-Zuid die op bedrijventerreinen in Rotterdam-Zuid werken, ondanks dat praktisch en middelbaar opgeleide werkenden doorgaans dichterbij huis werken. Het grootste deel van deze groep (iets minder dan de helft) komt uit IJsselmonde.

Tabel 15: Herkomst en opleidingstype werkenden op bedrijventerreinen in Ridderkerk en Barendrecht

	Aantal pendelaars	Percentage praktisch / middelbaar opgeleid	Percentage theoretisch opgeleid	Percentage opleiding onbekend	Aandeel totale pendelaars
Rotterdam-Zuid	4.100	66%	10%	24%	13%
Rotterdam overig	3.600	54%	20%	26%	12%
BAR gemeenten	6.800	58%	14%	28%	22%
overig Groot-Rijnmond	6.300	53%	19%	29%	20%
Zuidoost-Zuid-Holland	5.000	56%	17%	27%	16%
overig Zuid-Holland	1.900	41%	29%	25%	6%
Rest van Nederland	3.500	39%	19%	20%	11%
Totaal aantal pendelaars	31.100	16.900	5.300	8.100	100%
Totaal percentage	100%	56%	17%	27%	

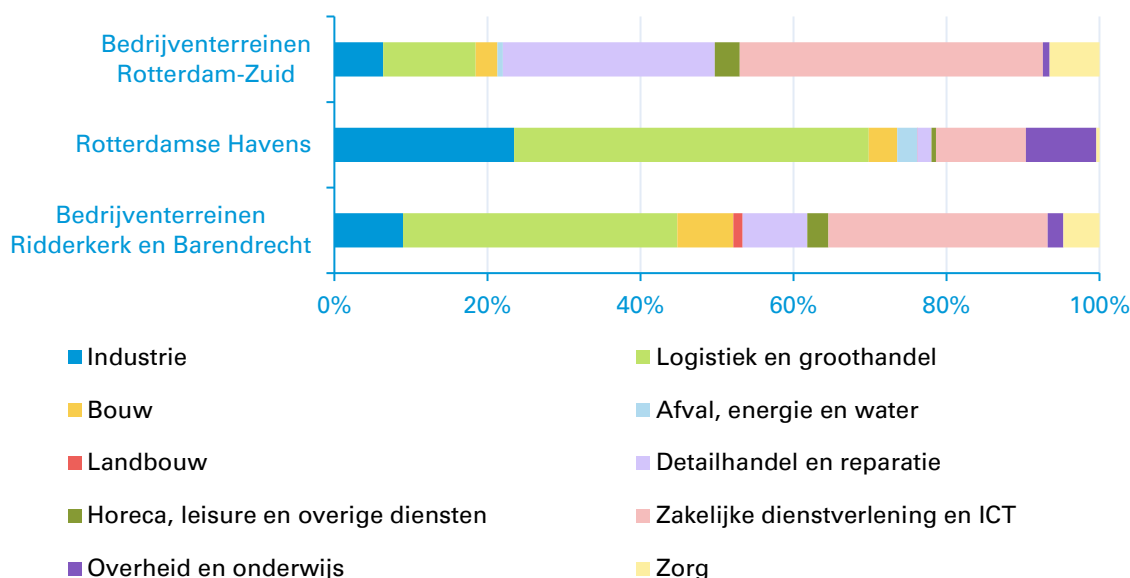
Bron: CBS Microdata (2023), bewerking Stec Groep (2026), afgerond op honderdtallen

2.4.1 Vergelijking grote werklocaties nabij Rotterdam-Zuid

Op de bedrijventerreinen in Rotterdam-Zuid zagen we opvallend weinig werkenden uit Rotterdam-Zuid zelf en opvallend veel inkomende pendelstromen. De werkenden uit Rotterdam-Zuid die we op deze terreinen zouden verwachten vinden we grotendeels terug in de Rotterdamse havens en op bedrijventerreinen in Ridderkerk en Barendrecht. In de Rotterdamse havens komen de werkenden uit Rotterdam-Zuid voornamelijk uit Charlois, op de bedrijventerreinen in Ridderkerk en Barendrecht voornamelijk uit IJsselmonde. De arbeidsmarkt voor banen op bedrijventerreinen lijkt daarmee een regionale markt te zijn; werkenden reizen over gemeentegrenzen voor werk.

Als we kijken naar de vestigingen op bedrijventerreinen in Rotterdam-Zuid, wordt het duidelijker waarom er zoveel werkenden uit Rotterdam-Zuid in de Rotterdamse Havens en bedrijventerreinen in Ridderkerk en Barendrecht werken in plaats van dichterbij huis. Van de grootste tien vestigingen (50% van de banen) zijn er slechts twee actief in typische bedrijventerreinsectoren. Bij alle vestigingen groter dan 50 arbeidsplaatsen (60% van de banen) is slechts 14% van de banen te vinden bij vestigingen in typische bedrijventerreinsectoren (LISA, 2024). Op de bedrijventerreinen in Rotterdam-Zuid zien we veel bedrijven die ook in winkelcentra gevestigd zouden kunnen zijn. Zo zien we veel sportscholen, detailhandel en horeca. Daarnaast zien we ook veel garages, autodealers en andere automotieve bedrijven. Als we kijken naar de sectoren waarin werkenden op de verschillende werklocaties werken, zien we grote verschillen (figuur 14). In de Rotterdamse havens werkt 76% in typische bedrijventerreinsectoren, op bedrijventerreinen in Ridderkerk en Barendrecht gaat het om 52% en op bedrijventerreinen in Rotterdam-Zuid slechts 22%.

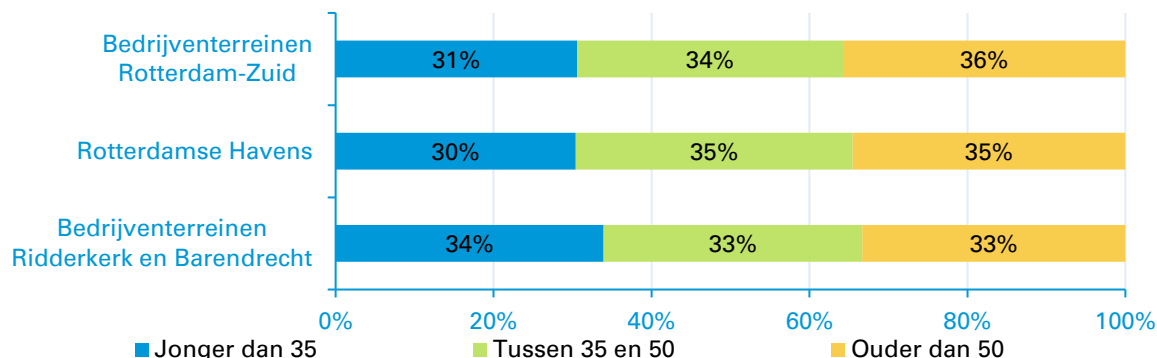
Figuur 14: Sectorverdeling werkenden op werklocaties nabij Rotterdam-Zuid



Bron: CBS Microdata (2023), bewerking Stec Groep (2026)

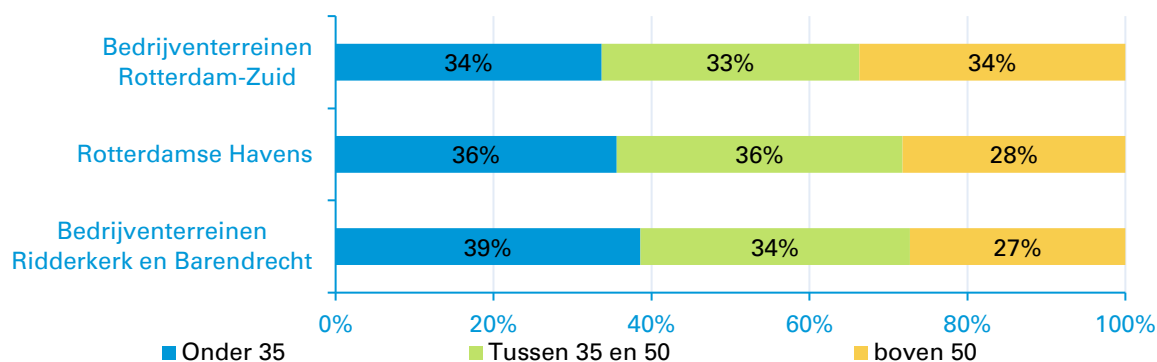
De werkenden op de verschillende terreinen verschillen weinig qua leeftijd. De werkenden op de bedrijventerreinen in Ridderkerk en Barendrecht zijn iets jonger dan de werkenden in de Rotterdamse havens en de bedrijventerreinen in Rotterdam-Zuid. Als we alleen naar de werkenden uit Rotterdam-Zuid kijken, ontstaat een ander beeld. We zien dat de werknemers uit Rotterdam-Zuid over het algemeen jonger zijn dan de gemiddelde werkenden op deze terreinen. We zien hier ook weer dat de werkenden op de bedrijventerreinen in Ridderkerk en Barendrecht jonger zijn dan op de andere terreinen. Daarnaast zien we dat het aandeel werkenden ouder dan 50 een stuk lager is in de Rotterdamse havens en de bedrijventerreinen in Ridderkerk en Barendrecht. We zien hiermee dat jongeren op bedrijventerreinen in en rondom Rotterdam-Zuid over het algemeen verder moeten reizen naar hun werk.

Figuur 15: Leeftijdsopbouw op werklocaties nabij Rotterdam-Zuid



Bron: CBS Microdata (2023), bewerking Stec Groep (2026)

Figuur 16: Leeftijdsopbouw werkenden uit Rotterdam-Zuid op werklocaties nabij Rotterdam-Zuid



Bron: CBS Microdata (2023), bewerking Stec Groep (2026)

We zien dat de groep werkenden uit Rotterdam-Zuid op bedrijventerreinen in Rotterdam-Zuid qua opleidingstype vergelijkbaar is met de groep werkenden uit Rotterdam-Zuid op andere grote werkplekken in de regio. De groep praktisch en middelbaar opgeleiden in typische bedrijventerreinsectoren is niet geconcentreerd in Rotterdam-Zuid, maar werkt op vergelijkbare werklocaties door de hele regio. Er zijn echter ook een paar belangrijke verschillen tussen de terreinen. Zo zien we op de terreinen in Ridderkerk en Barendrecht een relatieve oververtegenwoordiging van praktisch en middelbaar opgeleiden en werkenden uit huishoudens met kinderen. Hiermee lijkt het erop dat ook huishoudens waarvoor reisafstand belangrijker is ervoor kiezen (of geen keuze hebben) om over de gemeentegrens te werken. Interessant is dat deze personen blijkbaar niet dichtbij huis op bedrijventerreinen in Rotterdam-Zuid aan de slag kunnen. In de havens zien we juist dat er relatief een stuk minder werkenden uit huishoudens met kinderen werken. Dit kan te maken hebben met de vaak grotere reisafstand en het type werk. Daarnaast kan dat ook te maken hebben met de ligging. De havens liggen naast Charlois, en de werkenden uit Charlois komen relatief minder vaak uit huishoudens met kinderen.

Tabel 16: Aantal pendelaars uit Rotterdam-Zuid naar werklocaties in de buurt van Rotterdam-Zuid naar opleidingstype en huishoudensamenstelling

Bedrijventerreinen in:	Totaal aantal pendelaars	Percentage praktisch / middelbaar opgeleid	Percentage deel van huishouden met kinderen
Rotterdam-Zuid	2.800	59%	51%
Rotterdamse Havens	3.500	56%	46%
Ridderkerk en Barendrecht	4.100	66%	55%

Bron: CBS Microdata (2023), bewerking Stec Groep (2026)

Uit dit alles kunnen we concluderen dat de bedrijventerreinen in Rotterdam-Zuid een heel ander karakter hebben en dus een andere groep werkenden aanspreken ten opzichte van de bedrijventerreinen in Ridderkerk en Barendrecht en de Rotterdamse havens. Hierdoor gaan veel mensen uit Rotterdam-Zuid in deze andere gebieden werken. De werkgelegenheid die er wel is op bedrijventerreinen in Rotterdam-Zuid lijkt in mindere mate aan te sluiten bij de bevolking van Rotterdam-Zuid, waardoor deze terreinen van een relatief kleiner belang zijn voor de werkenden uit Rotterdam-Zuid. Het effect van het eventueel transformeren van deze bedrijventerreinen heeft dus ook een kleiner effect op de werkenden uit Rotterdam-Zuid dan verwacht. We zien dat de arbeidsmarkt voor werk op bedrijventerreinen zich dus niet aan gemeentegrenzen houdt, maar een regionaal fenomeen is. Dit biedt potentie voor het vervangen van bedrijfsruimte in Rotterdam-Zuid met bedrijfsruimte rondom Rotterdam-Zuid. We zien dat het aandeel werkenden uit Rotterdam-Zuid in de Rotterdamse havens klein is en daarmee dat toevoeging van werkruimte in de Rotterdamse havens een beperkt effect zal hebben op de bevolking van Rotterdam-Zuid. Op de bedrijventerreinen in Ridderkerk en Barendrecht zien we juist een hoge vertegenwoordiging; bovendien zien we hier een nog hoger gehalte van praktisch en middelbaar geschoolde werkenden. Toevoeging van bedrijfsruimte in deze gebieden zou in potentie veel banen kunnen faciliteren voor praktisch en middelbaar opgeleiden uit Rotterdam-Zuid, in het bijzonder uit IJsselmonde. Het gaat hier bovengemiddeld vaak om werkenden met kinderen, die daardoor extra gebaat zijn bij een verkorte reistijd. Dat betekent dat deze werkenden geholpen zijn met betere verbindingen naar Ridderkerk en Barendrecht.

2.5 Vergelijking Kop van Zuid en Zuidplein

Als laatste analyse maken we een vergelijking tussen twee toonaangevende werkgebieden in Rotterdam-Zuid. Allereerst kijken we naar Kop van Zuid. Hier is in de afgelopen decennia een oud havengebied getransformeerd tot een van de meest herkenbare gebieden van Rotterdam. Er zijn wolkenkrabbers, culturele centra, recreatiefaciliteiten en meer gerealiseerd. Kortom, het is een van de aantrekkelijkste en modernste werkplekken van Rotterdam. Ondertussen zijn er in aangrenzende buurten vergelijkbare transformaties gaande. In de Rijnhaven is een transformatie gaande waarbij een stadsstrand en meerdere wolkenkrabbers van meer dan 150 meter hoog worden aangelegd. Daarna kijken we naar Zuidplein, een winkelgebied in Charlois naast Ahoy. Zuidplein is gebouwd in de jaren '70 en bevat onder andere enkele culturele en recreatieve faciliteiten en een metrostation. Het is in uiterlijk, type werk en allure een heel andere plek dan Kop van Zuid. Hoewel Kop van Zuid een aantrekkelijkere plek is dan Zuidplein, en de Rijnhaven dit ook gaat worden, is het maar de vraag of het voor de inwoners van Rotterdam-Zuid een grote

economische toegevoegde waarde heeft. Door de twee te vergelijken willen we kijken voor wie transformaties van de aard van Kop van Zuid of de Rijnhaven werk bieden.

Allereerst kijken we naar Kop van Zuid. In totaal werken er meer dan 11.000 mensen op Kop van Zuid. Iets meer dan een kwart daarvan komt uit Rotterdam-Zuid, zo'n 3.000 mensen. Daarvan woont twee derde in Feijenoord, de wijk waarin Kop van Zuid ligt. 44% van de werkenden op Kop van Zuid is theoretisch opgeleid, 33% praktisch / middelbaar opgeleid. Voor de werkenden die uit Feijenoord komen is dit percentage omgedraaid, voor de werkenden uit Charlois en IJsselmonde ligt het percentage praktisch / middelbaar opgeleide werkenden nog hoger. Overigens is ook hier weer zichtbaar dat hoe langer de afstanden worden, des te hoger het aandeel theoretisch opgeleiden onder de pendelaars. 50% van de werkenden werkt in de dienstverlening, 33% in sectoren die we associëren met bedrijventerreinen en 10% in consumentgerichte sectoren. Als we alleen de pendelaars uit Rotterdam-Zuid meenemen werkt 60% in de dienstverlening, 25% in de bedrijventerreinsectoren en 15% in consumentgerichte sectoren.

Tabel 17: Herkomst en opleidingstype pendelaars naar Kop van Zuid

Plaats	Aantal pendelaars	percentage praktisch / middelbaar opgeleid	percentage theoretisch opgeleid	percentage opleiding onbekend	Aandeel pendelaars
Feijenoord	2.040	44%	33%	22%	18%
Charlois	490	56%	18%	26%	4%
IJsselmonde	460	51%	17%	32%	4%
Rotterdam overig	2.760	28%	50%	22%	24%
overig Groot-Rijnmond	2.510	36%	36%	27%	22%
overig Zuid-Holland	1.660	23%	57%	21%	15%
Rest van Nederland	1.400	11%	69%	20%	12%
Totaal aantal pendelaars	11.320	3.540	4.680	2.530	100%
Totaal percentage	100%	33%	44%	24%	

Bron: CBS Microdata (2023), bewerking Stec Groep (2026)

Nu kijken we naar Zuidplein. In totaal werken er 3.200 mensen op Zuidplein. 1.800 daarvan komen uit Rotterdam-Zuid, waarvan het grootste deel uit Charlois, de wijk waar Zuidplein ligt. 70% van de werkenden op Zuidplein is praktisch / middelbaar opgeleid, 12% is theoretisch opgeleid. In vergelijking met wijken van Rotterdam-Zuid liggen deze percentages verder uit elkaar. 70% van de werkenden op Zuidplein werkt in consumentgerichte sectoren en 16% in de dienstverlening. Voor de werkenden vanuit Rotterdam-Zuid gaat het om meer dan 80% in de consumentgerichte sectoren en vrijwel niks in andere sectoren.

Tabel 18: Herkomst en opleidingstype pendelaars naar Zuidplein

Plaats	Aantal pendelaars	percentage praktisch / middelbaar opgeleid	percentage theoretisch opgeleid	percentage opleiding onbekend	Aandeel pendelaars
Charlois	1.360	77%	7%	15%	42%
Feijenoord	210	76%	10%	14%	7%
IJsselmonde	240	72%	8%	20%	7%
Rotterdam overig	310	55%	26%	19%	10%
overig Groot-Rijnmond	900	62%	16%	21%	28%
overig Zuid-Holland*	100	-	-	-	3%
Rest van Nederland*	100	-	-	-	3%
Totaal aantal pendelaars	3.220	2.150	380	530	100%
Totaal percentage	100%	70%	12%	17%	

*Aantallen zijn te klein om goede percentages te berekenen

Bron: CBS Microdata (2023), bewerking Stec Groep (2026)

Beide gebieden bevatten voornamelijk werkruimte en zijn qua landoppervlakte ongeveer even groot. Door de enorm dichte bebouwing, aantrekkelijke omgeving, goede bereikbaarheid en ruimte-intensieve sectoren werken er veel meer mensen op Kop van Zuid. Dit zijn echter lang niet alleen werkenden uit Rotterdam-Zuid. De meesten komen uit de rest van Rijnmond. De werkenden uit Rotterdam-Zuid die op Kop van Zuid werken zijn daarbij ook veel vaker theoretisch opgeleid. Van iets minder dan de helft weten we dat ze praktisch / middelbaar opgeleid zijn. Deze groep werkenden op Kop van Zuid bestaat uit slechts 1.420 werkenden. In contrast gaat het op Zuidplein om 1.390 banen; praktisch evenveel. Oftewel, voor praktisch / middelbaar opgeleide werkenden uit Rotterdam-Zuid biedt een locatie als Zuidplein evenveel kansen als het modernste kantoorgebied van Nederland. Dit betekent natuurlijk niet dat een gebied als Kop van Zuid of de Rijnhavenontwikkeling niet enorm waardevol is voor de stad, het betekend alleen wel dat deze plekken niet gebouwd worden om kansen te bieden voor de inwoner van Rotterdam-Zuid.

Tabel 19: Vergelijking werkenden Kop van Zuid en Zuidplein

Plaats	Werkenden	...waarvan uit Rotterdam-Zuid	...waarvan Praktisch / Middelbaar opgeleid
Kop van Zuid	11.320	2.990	1.420
Zuidplein	3.220	1.810	1.390

Bron: CBS Microdata (2023), bewerking Stec Groep (2026)

3. Conclusies

Rotterdam heeft een sterke aantrekkingskracht

We constateren dat er meer mensen vanuit de bredere regio in Rotterdam werken dan dat er Rotterdammers in de bredere regio werken. Voor de andere G4-steden en Delft functioneert Rotterdam meer als woongemeente dan als werkgemeente. Dit contrast is het grootst met Amsterdam. De grootste wederzijdse relatie is met Den Haag.

Hoe verder weg mensen werken, des te theoretischer opgeleid

We constateren zowel voor de hele gemeente Rotterdam als voor Rotterdam-Zuid dat pendelaars doorgaans theoretischer opgeleid zijn dan mensen die in de eigen gemeente, stadsdeel of wijk werken. Daarnaast zien we dat van hoe verder de pendelaars komen (of hoe verder weg ze werken), des te groter het aandeel theoretisch opgeleide pendelaars wordt en des te kleiner het aandeel praktisch of middelbaar opgeleide pendelaars wordt. Dit effect komt vaker in andere onderzoeken terug.

Rotterdam-Zuid meer op wonen dan op werken gericht

We constateren dat de pendelbalans in Rotterdam-Zuid negatief is. Er zijn 8.000 meer werkende inwoners dan dat er banen zijn. Er zijn positieve pendelsaldo's tussen Rotterdam-Zuid en de gemeenten ten zuiden en zuidoosten van Rotterdam en negatieve pendelsaldo's met de gemeenten ten noorden van de Maas, in het bijzonder Den Haag. Daarnaast is er een sterk negatief pendelsaldo met de rest van Rotterdam. Er werken dus veel meer mensen uit Rotterdam-Zuid in de rest van Rotterdam dan andersom. Tot slot zien we sterke wederzijdse pendel met Ridderkerk en Barendrecht. Rotterdam-Zuid is dus een werklocatie voor mensen die ten zuiden van de Maas wonen, maar een woonlocatie voor mensen die werken in gemeenten boven de Maas – in het bijzonder de rest van Rotterdam.

De opleidingstypen van werk in Rotterdam-Zuid sluiten niet volledig aan op inwoners

We zien dat er een licht positief pendelsaldo is voor theoretisch opgeleiden en een sterker negatief pendelsaldo is voor praktisch en middelbaar opgeleiden. De banen in Rotterdam-Zuid zijn dus theoretischer dan de beroepsbevolking. Er is daarmee een mismatch tussen de werkgelegenheid en de beroepsbevolking in Rotterdam-Zuid.

Werk in Rotterdam-Zuid niet op 'traditionele' bedrijventerreinsectoren gericht

We zien dat een erg klein deel van de banen in Rotterdam-Zuid van bedrijven komt in sectoren die we met bedrijventerreinen associëren. Daarnaast zien we dat maar een klein deel van deze banen uitgevoerd wordt door bewoners uit Rotterdam-Zuid. Dit geldt in het bijzonder voor de logistieke sector. Tegelijkertijd zien we dat een veel groter deel van de bevolking van Rotterdam-Zuid wel in deze sectoren werkt, maar dan buiten Rotterdam-Zuid. Dit suggereert opnieuw dat er een mismatch is tussen de aangeboden banen in deze sectoren en de beroepsbevolking van Rotterdam-Zuid.

Mensen met gezinnen werken dicht bij huis

We zien dat het deel van de werkenden uit Rotterdam-Zuid dat in Rotterdam-Zuid werkt vaker kinderen heeft dan het deel dat verder weg werkt. Verder zien we dat hoe verder weg de inwoners van Rotterdam-Zuid werken, des te kleiner het aandeel met kinderen wordt. Dit suggereert dat ouders een sterkere voorkeur hebben om dicht bij huis te werken.

Werkenden onder de 35 werken dicht bij huis of juist ver weg

We zien dat Rotterdam-Zuid een erg jonge beroepsbevolking heeft. Er zijn twee keer zoveel werkenden jonger dan 35 dan werkenden ouder dan 50 afkomstig uit Rotterdam-Zuid. De

werkenden in Rotterdam-Zuid zijn een stuk gelijk verdeeld. We zien dat het aandeel van werkenden jonger dan 35 in de totale groep werkenden afkomstig uit Rotterdam-Zuid groter dan gemiddeld is in Rotterdam en Nederland buiten Zuid-Holland. Op middellange afstanden (overig Groot-Rijnmond, Zuidoost-Zuid-Holland) is deze groep juist ondervertegenwoordigd. Dit suggereert dat bereikbaarheid zonder auto belangrijk is voor deze groep.

Verschillende pendelpatronen zichtbaar per wijk in Zuid

We zien sterk verschillende pendeldynamieken tussen de verschillende wijken van Rotterdam-Zuid:

- IJsselmonde en Feijenoord hebben neutrale pendelbalansen; er komen ongeveer evenveel werkenden binnen als dat er inwoners elders werken. Charlois heeft een sterk negatieve pendelbalans; er werken veel meer bewoners elders dan dat er werkenden van elders binnenkomen. Vanuit Charlois werken er veel mensen in Feijenoord, Barendrecht, de oostelijke havens en vooral Rotterdam Centrum. De grootste groep binnenkomende pendelaars komt uit Albrandswaard. Charlois is dus vooral een woonplaats.
- In Feijenoord werken veel mensen uit de rest van Rotterdam-Zuid en een kleiner groepje uit Hoeksche Waard. Wij vermoeden dat de gebieden rondom Kop van Zuid de meeste werkenden aantrekken. Feijenoord sluit hiermee meer aan bij Rotterdam Centrum dan de andere wijken van Rotterdam-Zuid. De uitgaande pendelaars uit Feijenoord werken vooral in Rotterdam Centrum, kleinere groepen werken in IJsselmonde en Den Haag.
- Er werken veel mensen uit Hoeksche Waard, Barendrecht, Ridderkerk en Dordrecht in IJsselmonde. Deze groepen werken voor een groot deel op de bedrijventerreinen in IJsselmonde. De uitgaande pendelaars uit IJsselmonde werken voornamelijk in Rotterdam Centrum, kleinere groepen werken in Feijenoord, Ridderkerk en Barendrecht. De groep die in Ridderkerk en Barendrecht werkt, werkt grotendeels op de bedrijventerreinen daar.

De sectoren van werkenden in Rotterdam-Zuid verschillen sterk per wijk

Feijenoord, Charlois en IJsselmonde hebben elk een ander karakter in het werk dat ze bieden. In Feijenoord werken relatief meer mensen in de logistiek, zakelijke dienstverlening en ICT. In Charlois werken relatief meer mensen in detailhandel en horeca. In IJsselmonde werken relatief meer mensen in overheid, onderwijs en de zorg; er werken juist erg weinig mensen in de logistiek. Voor alle wijken geldt dat het aandeel werkenden in typische bedrijventerreinsectoren laag ligt.

De werkgelegenheid op bedrijventerreinen in Rotterdam-Zuid is klein

Slechts 11% van de totale werkgelegenheid in Rotterdam-Zuid is op bedrijventerreinen te vinden (LISA, 2024). In de gemiddelde Nederlandse gemeente gaat het om 30% tot 40%. Dit laat zien dat er relatief weinig bedrijfsruimte in Rotterdam-Zuid te vinden is en/of dat de bedrijfsruimte die er is relatief weinig banen oplevert.

Mensen die werken op een bedrijventerrein in Rotterdam-Zuid wonen er vaak niet

Een klein deel van de werkenden op bedrijventerreinen in Rotterdam-Zuid woont ook in Rotterdam-Zuid. Een veel groter deel van de werkenden hier komt uit de gemeenten ten zuiden en zuidoosten van Rotterdam-Zuid. Dit zou kunnen betekenen dat het toevoegen van extra bedrijfsruimte in Rotterdam-Zuid geen werk oplevert voor inwoners van Rotterdam-Zuid. Andersom beredeneerd zou het kunnen dat het transformeren van deze terreinen naar een andere functie (zoals wonen) slechts beperkt invloed heeft op de bevolking van Rotterdam-Zuid.

Mensen van elders op bedrijventerreinen in Rotterdam-Zuid vaak theoretisch opgeleid

Een groot aandeel van de werkenden op bedrijventerreinen in Rotterdam-Zuid die ook uit Rotterdam-Zuid komen zijn praktisch of middelbaar opgeleid. De werkenden van elders, vooral van verder weg, zijn vaker theoretisch opgeleid. Dit suggereert dat er ook voor de bedrijventerreinen in Rotterdam-Zuid een mismatch is tussen de banen en de beroepsbevolking.

Veel praktisch opgeleide mensen uit Rotterdam-Zuid werken elders

De mensen uit Rotterdam-Zuid, waarvan we hadden verwacht dat ze op bedrijventerreinen in Rotterdam-Zuid zouden werken, werken in grote getalen in de Rotterdamse havens of op bedrijventerreinen in Ridderkerk en Barendrecht. In deze gebieden zijn de werkenden uit Rotterdam-Zuid ook de groep waarvan het grootste aandeel praktisch of middelbaar opgeleid is. De verdeling van opleidingstypen op de bedrijventerreinen in Ridderkerk en Barendrecht komt het best overeen met de beroepsbevolking van Rotterdam-Zuid. De grote groep pendelaars uit Rotterdam-Zuid die op deze plekken werkt laat zien dat er wel degelijk vraag is naar werk op bedrijventerreinen. Ook laat het zien dat de werkgelegenheid van bedrijventerreinen in Rotterdam-Zuid bij transformatie mogelijk vervangen kan worden door de uitbreiding van terreinen in deze gebieden.

De sectorverdeling op werklocaties rondom Rotterdam-Zuid sluit beter aan bij inwoners Zuid

De werkgelegenheid op bedrijventerreinen in Ridderkerk en Barendrecht en in de Rotterdamse havens bestaat voor een groot deel uit industrie, logistiek en bouw. Vooral logistiek komt veel voor. Dit zijn sectoren waar een groot deel van de bewoners van Rotterdam-Zuid in werken. Deze groep doet dit echter veelal buiten Rotterdam-Zuid. Op bedrijventerreinen in Rotterdam-Zuid is het grootste deel van de werkgelegenheid te vinden in zakelijke dienstverlening, ICT en detailhandel. Vooral in de zakelijke dienstverlening en ICT werken veel mensen van buiten Rotterdam-Zuid. Als we inzoomen naar het bedrijfsniveau zien we op bedrijventerreinen in Rotterdam-Zuid veel autobedrijven, sportscholen, detailhandel en horeca. Een deel van deze bedrijven zou ook in winkelcentra gevestigd kunnen zijn. Deze bedrijven nemen nu ruimte in waar ook bedrijven zouden kunnen komen die veel werkgelegenheid zouden opleveren en bij de beroepsbevolking van Rotterdam-Zuid past.

Voor praktisch en middelbaar opgeleide inwoners zijn Kop van Zuid en Zuidplein even belangrijk

We hebben twee beeldbepalende werklocaties in Rotterdam-Zuid vergeleken. Er werken meer dan drie keer zoveel mensen op Kop van Zuid. Als we alleen kijken naar de werkenden die uit Rotterdam-Zuid komen, verandert de verhouding naar anderhalf keer zoveel mensen. Als we tot slot hier alleen de praktisch of middelbaar opgeleide werkenden van nemen, gaat het om even grote groepen. Dit laat zien dat qua directe werkgelegenheid Zuidplein even belangrijk is voor de praktisch en middelbaar opgeleide inwoners van Rotterdam-Zuid als Kop van Zuid.

Bijlage 1 - Methodiek CBS Microdata

Om deze pendelstromen in beeld te brengen maken wij gebruik van CBS Microdata. Dit is data op eenheidsniveau. Het gaat dus om gegevens per persoon of bedrijf. Wij koppelen personen aan bedrijven door middel van loonstrookgegevens van het UWV. Vervolgens koppelen we ze aan werkgemeente via een modelmatige inschatting van het CBS. Als laatste stap kiezen we per werknemer een vestiging binnen de gemeente indien er meerdere vestigingen in de gemeente aanwezig zijn. Als de reistijd van de werknemer tot de dichtstbijzijnde vestiging minder dan een uur bedraagt, kiezen we de dichtstbijzijnde vestiging als werkplek, anders kiezen we de grootste vestiging binnen de gemeente. Dit betekent dat we alleen werkenden aan een werklocatie hebben kunnen koppelen wanneer ze in december 2023 een loonstrookje ontvingen. Zzp'ers vallen hier dus grotendeels buiten en worden voor het grootste deel niet meegenomen. Per persoon hanteren we één werkplek. Op het moment dat iemand loonstrookjes van meerdere bedrijven ontving in december hebben we de persoon gekoppeld aan het bedrijf waarvan de persoon de meeste loon ontving. Tot slot hebben we werkenden die actief zijn in de uitzendbranche niet meegenomen. Deze mensen ontvangen hun loon namelijk via het uitzendbureau, en niet via de werkgever die ze via het uitzendbureau in dienst heeft. Daardoor kunnen we ze niet koppelen aan de bedrijfsvestiging van de werkgever die ze via het uitzendbureau inhuurt.

We hebben de resulterende hoeveelheid werkenden vergeleken met het aantal banen dat bekend is in de vestigingsdata van de stichting LISA. Wanneer we in deze data geen zzp'ers meenemen, komt de resulterende hoeveelheid banen goed overeen met het aantal werkenden uit onze methode. Een verschil tussen de data van stichting LISA en onze methode is dat stichting LISA het aantal banen op vestigingsniveau meet; wij meten het aantal werkenden. Vandaar maken we in de tekst een onderscheid tussen banen en werkenden. Als we het over aantallen banen hebben is dit op basis van LISA gegevens, als we het over aantallen werkenden hebben is dit op basis van CBS Microdata.

Colofon

Datum: 10 februari 2026

Projectnummer: 25.165

Opdrachtgever: Gemeente Rotterdam

Opdrachtnemer: Stec Groep

Adviseurs: Callum Lewis, Thomas de Ruiter en Sam Fastenau

Stec Groep

Onderzoek en advies over wonen, werken en leefomgeving

Postbus 217, 6800 AE Arnhem

Willemsplein 5, 6811 KA Arnhem

026 - 751 41 00

info@stec.nl

www.stec.nl